

23 de enero de 2008

Coyuntura Turística Hotelera (EOH/IPH/IIH)

Año 2007. Datos provisionales

Las pernoctaciones hoteleras aumentaron un 2,1% en 2007

Los precios hoteleros subieron un 2,5% de media¹

Las pernoctaciones en establecimientos hoteleros alcanzaron la cifra de 272,7 millones en 2007, lo que supone un aumento del 2,1% respecto a 2006. **Esta tasa de crecimiento es 4,2 puntos inferior a la registrada en el año 2006.**

Las pernoctaciones de residentes aumentaron un 1,6%, mientras que las de no residentes se incrementaron un 2,5%, **tasa inferior en 4,1 puntos a la registrada el año anterior.**

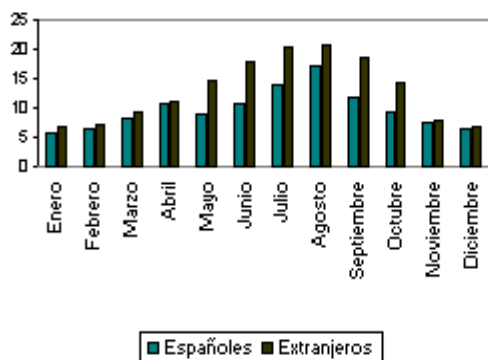
Por su parte, el Índice de Precios Hoteleros (IPH) registró una subida del 2,5% en media durante el año 2007. El Índice de Ingresos Hoteleros (IIH), que a diferencia del IPH también tiene en cuenta la variación en la estructura tarifaria, se incrementó un 3,1% de media.

El 48,2% de las pernoctaciones se produjo en el periodo de junio a septiembre

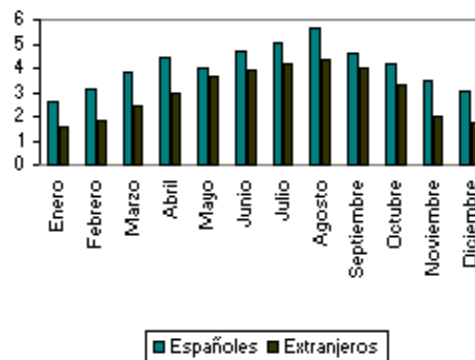
Del total de pernoctaciones efectuadas en el año 2007, el 48,2% se concentraron en los meses comprendidos entre junio y septiembre.

Los viajeros residentes, que significaron el 57,6% del total, realizaron el 42,9% del total de pernoctaciones.

**Número de pernoctaciones en el año 2007
(en millones)**



**Número de viajeros en el año 2007
(en millones)**

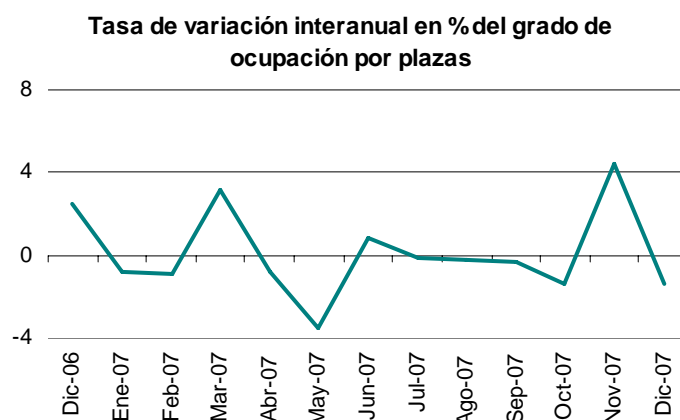
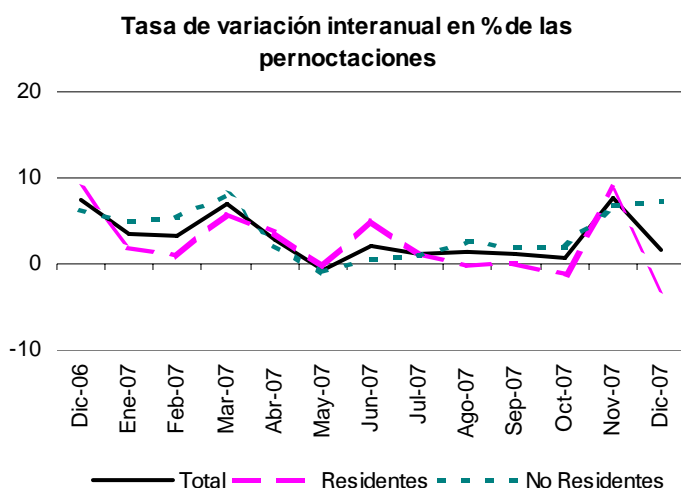


¹ Las tasas de variación interanuales medias del año del IPH e IIH, se han calculado como media de las tasas de variación interanuales del IPH e IIH, respectivamente, ponderadas por las habitaciones ocupadas de cada mes.

Durante el año 2007 se registraron variaciones interanuales positivas de las pernoctaciones en todos los meses, excepto en mayo.

Las variaciones de las pernoctaciones de residentes fueron positivas en todos los meses, salvo en mayo, agosto, septiembre, octubre y diciembre; mientras que las de no residentes aumentaron todos los meses, excepto en mayo.

La tasa de variación interanual del grado de ocupación por plazas fue negativa en todos los meses del año, excepto en marzo, junio y noviembre.



El número medio de plazas ofertadas aumentó un 2,8%

Los hoteles españoles ofrecieron de media 1.298.846 plazas de alojamiento a lo largo del año 2007, lo que supone un incremento del 2,8% respecto al año 2006.

El grado de ocupación por plazas alcanzó, de media, el 56,2%, un 0,3% menos que en 2006. El grado medio de ocupación por plazas en fin de semana se situó en el 61,4%, cifra superior en 5,2 puntos al grado de ocupación total, aunque un 0,3% menor que la registrada el año anterior.

El 67,4% de los establecimientos declaró disponer de página Web, un 11,5% más que en 2006. El 36,4% utilizó Internet para la contratación de sus servicios y el 61,8% para hacer publicidad del establecimiento, lo que supone unos incrementos anuales del 6,8% y del 14,5%, respectivamente.

Alemania , primer mercado emisor, seguido por el Reino Unido

Alemanes y británicos concentraron el 29,2% y el 28,2% del total de pernoctaciones de extranjeros en hoteles durante 2007, respectivamente. El mercado alemán se consolida como primer mercado emisor, con un aumento de sus pernoctaciones de un 1,2% respecto a 2006. Por su parte, el mercado británico reduce las pernoctaciones realizadas en nuestro país en un 0,8% respecto a 2006.

Francia, Italia y Países Bajos, que fueron los siguientes mercados emisores, experimentaron tasas interanuales de pernoctaciones del 1,2%, del 2,6% y del -0,2%, respectivamente.

Por comunidades autónomas, **Illes Balears, Canarias, Andalucía y Cataluña acumularon el 68,6% del total de pernoctaciones** en 2007. En todas las comunidades autónomas se registraron variaciones interanuales positivas, salvo en Illes Balears, Cantabria y La Rioja.

Andalucía, Comunitat Valenciana, Cataluña, Canarias y la Comunidad de Madrid concentraron el 64,5% de las pernoctaciones de residentes en 2007, con tasas interanuales del 1,9%, 4,5%, -1,9%, 3,9% y 3,1%, respectivamente. Illes Balears, Canarias, Cataluña y Andalucía fueron los destinos preferidos por los no residentes, con tasas interanuales de dichas pernoctaciones del -0,4%, 2,9%, 2,6% y 3,2%, respectivamente.

La **zona turística** con mayor número de pernoctaciones en 2007 fue la Isla de Mallorca, con 40,0 millones de plazas ocupadas.

El **punto turístico** con mayor grado de ocupación fue Benidorm, donde en media se ocuparon el 81,2% de plazas ofertadas a lo largo del año.

El Índice de Precios Hoteleros registró en 2007 una subida media del 2,5%

El crecimiento medio de los precios hoteleros durante 2007 fue del 2,5%. Todas las comunidades autónomas registraron incrementos en sus precios. Por su parte, los ingresos por habitación ocupada se incrementaron un 3,1% de media.

Tasas de variación interanual por comunidades autónomas

	Tasa media ponderada IPH	Tasa media ponderada IIH
TOTAL	2,5	3,1
Andalucía	1,6	1,5
Aragón	4,1	3,2
Asturias (Principado de)	2,5	3,7
Balears (Illes)	3,7	5,7
Canarias	1,2	1,3
Cantabria	3,4	4,4
Castilla y León	2,4	2,9
Castilla-La Mancha	2,9	3,5
Cataluña	3,0	4,0
Comunitat Valenciana	2,6	2,9
Extremadura	3,4	4,0
Galicia	2,1	1,5
Madrid (Comunidad de)	3,1	3,6
Murcia (Región de)	2,3	0,6
Navarra (Comunidad Foral de)	2,6	4,3
País Vasco	3,7	4,1
Rioja (La)	1,6	2,9
Ceuta	3,0	2,4
Melilla	3,2	2,2

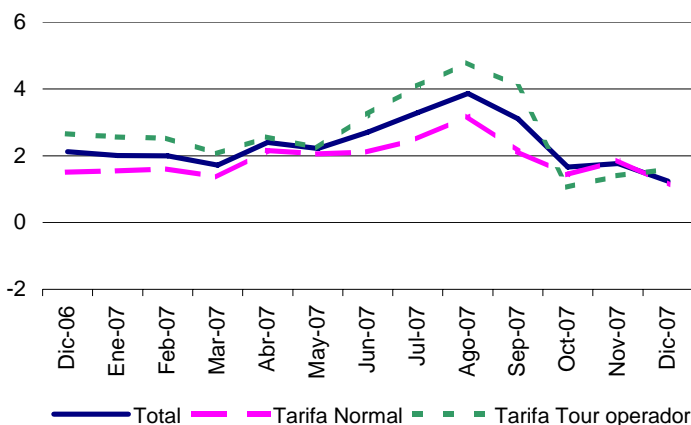
Tasas de variación interanual por categoría

	Tasa media ponderada IPH	Tasa media ponderada IIH
TOTAL	2,5	3,1
HOTELES: Estrellas oro		
Cinco	1,3	2,8
Cuatro	1,9	1,8
Tres	2,9	3,8
Dos	4,3	4,4
Una	6,1	5,3
HOSTALES: Estrellas plata		
Tres y dos	4,4	4,7
Una	4,5	3,9

La mayor subida interanual de precios se produjo en agosto

La tasa interanual del Índice de Precios Hoteleros se mantuvo entre el 1,2% y el 3,9% a lo largo de todos los meses de 2007. En agosto alcanzó la tasa más elevada, seguido por el resto de meses de verano (julio, septiembre y junio), en los que las tasas fluctuaron entre el 2,7% y el 3,3%.

IPH Tasa de variación interanual



Las pernoctaciones aumentan un 1,6% y los precios un 1,2% en el mes de diciembre

Durante el pasado mes de diciembre se registran 13,4 millones de pernoctaciones, lo que supone un incremento del 1,6% respecto al mismo mes del año anterior. Las pernoctaciones de residentes experimentan un descenso interanual del 3,6%, mientras que las de no residentes aumentan un 7,2%. La estancia media disminuye un 0,6% respecto a diciembre de 2006.

Por su parte, el Índice de Precios Hoteleros (IPH) registra un aumento interanual del 1,2% en diciembre, 0,6 puntos por debajo de la tasa del mes pasado y 0,9 puntos menos que la registrada hace un año.

Los ingresos por habitación ocupada reflejan un incremento interanual del 1,7% en el mes de diciembre.

Nota: Las tablas de resultados correspondientes al mes de diciembre de 2007 se pueden consultar en www.ine.es.

Más información en **INEbase** – www.ine.es Todas las notas de prensa en: www.ine.es/prensa/prensa.htm

Gabinete de prensa: Teléfonos: 91 583 93 63 / 94 08 – Fax: 91 583 90 87 - gprensa@ine.es

Área de información: Teléfono: 91 583 91 00 – Fax: 91 583 91 58 – www.ine.es/infoine

Encuesta de Ocupación en Alojamientos Turísticos (Establecimientos hoteleros)

Año 2007

Datos Provisionales

1. Número de viajeros, pernoctaciones y estancia media según categoría del establecimiento

Categoría	Número de viajeros			Número de pernoctaciones			Estancia media
	Total	Residentes en España	Residentes en el extranjero	Total	Residentes en España	Residentes en el extranjero	
TOTAL	84.733.722	48.821.933	35.911.789	272.733.151	116.961.655	155.771.496	3,22
HOTELES: Estrellas oro							
Cinco	4.445.842	2.177.061	2.268.781	11.867.118	4.499.183	7.367.935	2,67
Cuatro	33.194.049	18.389.066	14.804.983	107.453.991	42.089.349	65.364.642	3,24
Tres	26.891.326	14.605.005	12.286.321	99.839.887	38.349.411	61.490.476	3,71
Dos	7.557.155	5.159.268	2.397.887	21.141.564	11.996.493	9.145.071	2,80
Una	3.003.172	2.033.399	969.773	7.687.473	4.477.693	3.209.780	2,56
HOSTALES: Estrellas plata							
Tres y dos	5.362.341	3.723.800	1.638.541	13.343.639	8.256.211	5.087.428	2,49
Una	4.279.835	2.734.332	1.545.503	11.399.481	7.293.311	4.106.170	2,66
Tasa interanual	3,52	2,90	4,36	2,14	1,63	2,52	-1,33

2. Establecimientos, plazas, grados de ocupación, personal ocupado e internet según la categoría del establecimiento

Categoría	Número establecimientos abiertos estimados según la encuesta*	Número de plazas estimadas según la encuesta*	Grado de ocupación por plazas **	Grado de ocupación por plazas en fin de semana **	Personal ocupado*	Internet*		
						% de estab. con página Web	% de estab. que contratan por Internet	% de estab. que realizan publicidad por Internet
TOTAL	14.268	1.298.846	56,19	61,41	198.798	67,39	36,36	61,81
HOTELES: Estrellas oro								
Cinco	188	64.514	49,84	58,37	21.412	99,41	86,84	85,55
Cuatro	1.510	465.939	61,75	67,44	85.349	98,31	78,15	86,80
Tres	2.268	418.031	63,42	68,25	57.270	95,68	64,94	87,84
Dos	1.780	115.604	49,14	54,68	12.934	83,55	40,74	77,30
Una	1.165	51.838	40,05	44,42	5.451	70,96	29,50	65,07
HOSTALES: Estrellas plata								
Tres y dos	2.870	92.331	39,18	43,65	8.790	59,93	24,90	55,06
Una	4.487	90.589	34,25	36,19	7.591	39,05	13,39	36,80
Tasa interanual	1,51	2,77	-0,34	-0,34	3,96	11,52	6,79	14,46

* Media anual.

** Grado de ocupación ponderado por plazas.

3. Viajeros, pernoctaciones, grados de ocupación, establecimientos, plazas, estancia media y personal empleado

Datos por zonas y puntos turísticos

	Viajeros		Pernoctaciones		Grados de ocupación		Nº estable- cimientos abiertos estimados*	Nº plazas estimadas según la encuesta*	Estan- cia media	Total personal empleado
	Residentes en España	Residentes en el extranjero	Residentes en España	Residentes en el extranjero	Por plazas**	Por plazas en fin de semana**				

Zonas turísticas con mayor número de pernoctaciones

Isla de Mallorca	951.653	5.372.899	3.897.219	36.125.301	73,56	74,44	539	143.174	6,33	19.871
Isla de Tenerife	1.136.665	1.908.510	5.206.683	16.031.373	69,05	70,36	207	82.919	6,97	15.566
Palma-Calviá	630.736	2.523.654	2.388.331	15.435.568	74,70	75,78	251	63.663	5,65	9.191
Costa del Sol	2.059.695	2.273.541	5.848.469	10.182.628	60,18	65,54	378	71.346	3,70	12.768
Costa Blanca	2.266.321	1.353.944	8.475.620	7.154.761	68,54	74,57	342	60.497	4,32	9.079
Isla de Gran Canaria	653.257	1.427.431	2.358.520	11.452.350	71,28	72,18	129	52.173	6,64	9.308
Costa de Barcelona	1.649.943	3.938.868	2.935.822	8.886.960	64,93	70,41	437	49.383	2,12	9.634
Costa Brava	1.197.757	1.867.517	3.212.000	7.716.776	56,93	64,50	439	50.179	3,57	6.213
Costa Daurada	1.342.799	959.160	3.771.579	4.945.592	59,15	67,38	233	38.176	3,79	4.533
Ibiza-Formentera	374.941	920.226	1.518.301	6.040.382	69,94	72,50	149	28.562	5,84	3.545

Puntos turísticos con mayor número de pernoctaciones

Madrid	3.924.858	3.386.286	6.905.208	7.326.875	57,24	66,13	809	67.833	1,95	11.874
Barcelona	1.610.325	3.936.439	2.852.172	8.891.643	65,26	70,77	422	48.792	2,12	9.558
Benidorm	952.237	811.990	5.301.108	5.631.019	81,77	86,13	117	35.345	6,20	5.258
San Bartolomé de Tirajana	290.293	939.948	1.372.940	8.237.701	74,95	75,50	52	34.483	7,81	6.660
Adeje	273.604	945.654	1.390.580	7.999.324	72,71	72,61	54	34.606	7,70	6.822
Calviá	161.236	1.271.491	770.792	8.360.424	75,95	75,11	105	31.658	6,37	4.218
Palma de Mallorca	433.421	1.182.256	1.469.041	6.701.369	73,10	75,76	140	30.136	5,06	4.522
Lloret de Mar	298.908	922.628	1.100.274	4.876.096	73,82	77,89	67	20.723	4,89	2.196
Torremolinos	594.168	610.684	1.991.047	3.012.242	72,20	74,77	63	18.381	4,15	2.567
Arona	116.639	513.325	629.406	4.296.570	76,18	75,02	39	17.390	7,82	3.007

* Media anual.

** Grado de ocupación ponderado por plazas.

4. Viajeros, pernoctaciones, estancia media

Datos por comunidades autónomas y provincias

Provincias	Número de viajeros			Número de pernoctaciones			Estancia media
	Total	Residentes en España	Residentes en el extranjero	Total	Residentes en España	Residentes en el extranjero	
TOTAL	84.733.722	48.821.933	35.911.789	272.733.151	116.961.655	155.771.496	3,22
Andalucía	16.220.562	10.088.680	6.131.882	44.884.544	24.651.565	20.232.979	2,77
Almería	1.303.643	1.058.712	244.931	4.894.734	3.590.097	1.304.637	3,75
Cádiz	2.626.701	1.813.296	813.405	7.179.688	4.489.968	2.689.720	2,73
Córdoba	1.012.494	667.070	345.424	1.615.972	1.107.775	508.197	1,60
Granada	2.304.832	1.393.539	911.293	5.022.525	3.112.056	1.910.469	2,18
Huelva	1.086.156	886.534	199.622	3.553.058	2.595.555	957.503	3,27
Jaén	625.175	546.625	78.550	1.066.250	945.222	121.028	1,71
Málaga	4.844.795	2.354.680	2.490.115	17.082.139	6.412.963	10.669.176	3,53
Sevilla	2.416.760	1.368.222	1.048.538	4.470.176	2.397.929	2.072.247	1,85
Aragón	2.248.806	1.908.694	340.112	4.730.012	4.034.448	695.564	2,10
Huesca	726.906	630.097	96.809	1.805.006	1.592.058	212.948	2,48
Teruel	356.683	330.127	26.556	720.861	650.308	70.553	2,02
Zaragoza	1.165.214	948.467	216.747	2.204.143	1.792.079	412.064	1,89
Asturias (Principado de)	1.615.857	1.445.577	170.280	3.426.279	3.054.132	372.147	2,12
Balears (Illes)	8.151.464	1.551.967	6.599.497	50.989.081	6.502.148	44.486.933	6,26
Canarias	7.209.434	2.474.336	4.735.098	48.627.033	10.349.571	38.277.462	6,74
Palmas (Las)	3.893.246	1.178.107	2.715.139	26.151.199	4.657.300	21.493.899	6,72
Santa Cruz de Tenerife	3.316.188	1.296.229	2.019.959	22.475.832	5.692.271	16.783.561	6,78
Cantabria	1.137.939	951.653	186.286	2.706.104	2.319.652	386.452	2,38
Castilla y León	4.524.098	3.693.071	831.027	7.763.760	6.442.558	1.321.202	1,72
Ávila	333.375	288.518	44.857	554.709	483.905	70.804	1,66
Burgos	730.700	522.429	208.271	1.179.036	883.456	295.580	1,61
León	824.726	687.666	137.060	1.393.397	1.179.299	214.098	1,69
Palencia	244.216	197.284	46.932	443.915	367.674	76.241	1,82
Salamanca	880.949	681.910	199.039	1.678.077	1.345.251	332.826	1,90
Segovia	423.893	363.345	60.548	718.814	618.791	100.023	1,70
Soria	197.384	183.168	14.216	361.326	337.167	24.159	1,83
Valladolid	640.160	548.266	91.894	1.010.537	853.317	157.220	1,58
Zamora	248.691	220.482	28.209	423.947	373.696	50.251	1,70
Castilla-La Mancha	2.194.205	1.869.805	324.400	3.860.848	3.293.284	567.564	1,76
Albacete	335.817	309.188	26.629	696.671	639.980	56.691	2,07
Ciudad Real	457.170	407.643	49.527	795.091	707.813	87.278	1,74
Cuenca	374.360	333.001	41.359	653.812	581.523	72.289	1,75
Guadalajara	321.968	282.011	39.957	561.246	484.683	76.563	1,74
Toledo	704.891	537.963	166.928	1.154.030	879.287	274.743	1,64
Cataluña	14.570.586	6.310.177	8.260.409	42.480.994	14.779.594	27.701.400	2,92
Barcelona	8.182.666	2.895.398	5.287.268	20.443.010	5.728.904	14.714.106	2,50
Girona	3.291.488	1.401.871	1.889.617	11.413.724	3.646.559	7.767.165	3,47
Lleida	794.468	670.106	124.362	1.907.091	1.632.552	274.539	2,40
Tarragona	2.301.961	1.342.801	959.160	8.717.171	3.771.580	4.945.591	3,79
Comunitat Valenciana	7.788.739	5.320.892	2.467.847	25.772.155	16.119.654	9.652.501	3,31
Alicante	3.833.399	2.438.038	1.395.361	16.011.954	8.760.226	7.251.728	4,18
Castellón	1.063.567	871.890	191.677	3.532.084	2.979.136	552.948	3,32
Valencia	2.891.769	2.010.963	880.806	6.228.114	4.380.290	1.847.824	2,15
Extremadura	1.166.795	1.017.099	149.696	2.090.065	1.840.213	249.852	1,79
Badajoz	555.333	471.159	84.174	985.532	844.479	141.053	1,77
Cáceres	611.459	545.938	65.521	1.104.536	995.735	108.801	1,81
Galicia	3.756.361	3.019.040	737.321	8.055.529	6.619.410	1.436.119	2,14
Coruña (A)	1.667.339	1.263.391	403.948	3.412.565	2.652.315	760.250	2,05
Lugo	512.473	425.940	86.533	866.158	735.494	130.664	1,69
Ourense	312.122	288.677	23.445	625.915	579.811	46.104	2,01
Pontevedra	1.264.421	1.041.027	223.394	3.150.892	2.651.790	499.102	2,49
Madrid (Comunidad de)	9.320.473	5.523.279	3.797.194	17.557.715	9.488.759	8.068.956	1,88
Murcia (Región de)	1.270.353	1.052.096	218.257	3.134.049	2.599.349	534.700	2,47
Navarra (Comunidad Foral de)	766.359	588.201	178.158	1.466.981	1.147.471	319.510	1,91
País Vasco	2.146.576	1.466.572	680.004	3.959.097	2.675.376	1.283.721	1,84
Álava	291.525	221.121	70.404	530.850	402.029	128.821	1,82
Guipúzcoa	859.546	575.635	283.911	1.670.226	1.133.489	536.737	1,94
Vizcaya	995.502	669.814	325.688	1.758.022	1.139.857	618.165	1,77
Rioja (La)	524.455	443.333	81.122	936.666	791.466	145.200	1,79
Ceuta	67.689	55.484	12.205	149.915	130.659	19.256	2,21
Melilla	52.983	41.984	10.999	142.325	122.346	19.979	2,69

5. Establecimientos, plazas, grados de ocupación, personal empleado y establecimientos conectados a internet

Datos por comunidades autónomas y provincias

Provincias	Número establecimientos abiertos estimados según la encuesta*	Número de plazas estimadas según la encuesta*	Grado de ocupación por plazas**	Grado de ocupación por plazas en fin de semana**	Total personal empleado*	% de establecimientos conectados a Internet*
TOTAL	14.268	1.298.846	56,19	61,41	198.798	67,39
Andalucía	2.400	231.992	51,97	58,93	36.658	74,38
Almería	193	27.908	47,14	53,10	2.995	70,57
Cádiz	445	39.111	49,12	56,93	7.185	69,82
Córdoba	180	9.224	47,41	57,68	1.313	68,76
Granada	389	25.770	52,52	60,36	3.621	76,56
Huelva	153	18.547	51,09	57,40	2.393	65,70
Jaén	185	8.518	34,05	43,05	1.190	69,60
Málaga	550	78.335	58,45	64,24	14.036	85,38
Sevilla	305	24.579	49,38	57,02	3.924	71,27
Aragón	683	31.626	40,56	47,30	4.587	73,40
Huesca	298	13.379	36,40	42,74	1.782	80,20
Teruel	165	5.827	33,46	44,02	744	74,09
Zaragoza	220	12.420	48,38	53,75	2.062	62,29
Asturias (Principado de)	633	23.422	39,55	47,74	3.058	73,25
Baleares (Illes)	742	185.034	72,56	73,61	25.215	86,24
Canarias	487	193.208	67,84	68,45	35.258	77,10
Palmas (Las)	227	103.700	67,93	67,95	18.527	80,66
Santa Cruz de Tenerife	260	89.508	67,73	69,02	16.731	74,01
Cantabria	365	16.852	43,20	53,10	2.603	69,13
Castilla y León	1.384	56.516	37,39	45,70	8.132	59,21
Ávila	110	4.768	31,66	45,10	639	59,56
Burgos	208	8.331	38,57	41,46	1.187	48,27
León	282	10.384	36,53	42,74	1.257	57,23
Palencia	104	3.603	33,48	35,52	425	73,14
Salamanca	217	10.081	45,26	59,31	1.524	70,91
Segovia	127	5.068	38,60	50,79	819	60,39
Soria	112	3.616	27,14	34,89	464	63,43
Valladolid	130	7.365	37,38	45,12	1.298	49,67
Zamora	95	3.301	34,90	41,34	519	52,98
Castilla-La Mancha	784	30.514	34,48	40,82	3.719	55,73
Albacete	139	5.362	35,44	40,70	574	52,88
Ciudad Real	178	7.071	30,67	36,09	856	60,87
Cuenca	141	4.903	36,33	42,11	574	63,69
Guadalajara	137	4.621	33,13	39,44	523	49,93
Toledo	189	8.557	36,70	44,78	1.192	51,28
Cataluña	1.902	194.882	57,65	63,86	27.985	68,55
Barcelona	818	86.830	63,01	67,13	14.584	65,41
Girona	551	54.339	55,02	62,91	6.901	73,48
Lleida	301	15.537	33,31	40,01	1.967	64,12
Tarragona	233	38.176	59,15	67,38	4.533	74,09
Comunitat Valenciana	975	115.181	59,52	65,98	16.983	76,41
Alicante	429	63.944	66,50	72,47	9.498	78,39
Castellón	189	17.609	52,06	58,54	2.208	70,75
Valencia	357	33.628	50,13	57,54	5.277	76,98
Extremadura	358	16.336	34,80	43,30	2.475	63,78
Badajoz	144	7.463	35,97	41,96	1.198	60,49
Cáceres	215	8.873	33,82	44,43	1.277	66,05
Galicia	1.462	58.962	37,05	41,32	7.600	50,21
Coruña (A)	600	23.570	39,34	42,24	2.845	54,85
Lugo	272	8.165	28,88	32,50	913	40,49
Ourense	179	5.933	28,61	32,75	700	27,69
Pontevedra	412	21.294	39,98	46,06	3.143	59,59
Madrid (Comunidad de)	1.122	88.325	54,24	62,53	14.745	54,90
Murcia (Región de)	189	16.946	49,73	55,67	2.887	71,68
Navarra (Comunidad Foral de)	237	9.745	40,98	45,29	1.468	67,42
País Vasco	400	21.881	49,09	60,70	4.095	79,81
Álava	74	3.416	42,38	51,00	554	57,38
Guipúzcoa	185	8.283	54,38	67,82	1.597	87,00
Vizcaya	142	10.183	47,03	58,06	1.945	82,04
Rioja (La)	120	5.708	44,67	56,70	991	76,15
Ceuta	14	860	47,03	55,03	166	51,19
Melilla	12	857	45,44	48,56	173	43,32

* Media anual.

** Grado de ocupación ponderado por plazas.

EOH (ANEXO DE TABLAS) - año 2007 (4/10)

Datos provisionales

6. Distribución porcentual de los viajeros españoles en cada provincia según comunidad autónoma de procedencia

Datos por provincias

(Continúa)

Provincias	Total	Andalucía	Aragón	Asturias (P. de)	Balears (Illes)	Canarias	Cantabria	Castilla y León	Castilla-La Mancha	Cataluña
TOTAL	100	17,72	2,76	2,50	1,71	2,75	1,47	5,01	3,53	16,03
Álava	100	6,67	3,43	2,78	0,79	0,81	2,40	6,37	1,63	13,77
Albacete	100	8,52	1,17	1,26	0,88	0,52	0,66	3,50	18,45	9,72
Alicante	100	6,52	1,61	1,41	0,74	0,52	0,83	3,91	6,25	7,18
Almería	100	49,66	1,00	0,72	0,66	0,34	0,43	2,09	3,27	6,48
Asturias	100	6,98	1,73	13,65	1,51	1,56	3,92	10,33	2,41	6,68
Ávila	100	11,45	1,49	2,66	0,64	1,41	1,36	14,65	3,96	5,00
Badajoz	100	23,35	1,63	1,78	0,70	0,90	0,86	5,14	4,26	7,11
Balears (Illes)	100	12,83	1,18	1,77	15,03	1,24	0,76	2,24	3,58	23,04
Barcelona	100	7,68	3,22	1,50	2,82	2,00	1,21	2,44	2,02	38,50
Burgos	100	6,06	2,71	3,61	0,87	0,78	3,72	16,57	3,10	11,45
Cáceres	100	16,85	1,38	2,23	0,87	0,87	1,45	7,19	4,41	6,29
Cádiz	100	54,84	0,88	0,91	0,71	0,94	0,71	2,86	2,40	5,27
Cantabria	100	5,26	3,13	6,01	1,12	1,04	9,18	11,49	3,20	8,39
Castellón	100	4,88	5,10	1,26	0,85	0,63	1,10	3,79	6,07	19,84
Ciudad Real	100	16,31	1,41	1,42	0,91	0,62	0,71	3,94	17,75	7,01
Córdoba	100	45,73	1,28	0,79	0,75	0,80	0,60	2,60	3,22	7,48
Coruña (A)	100	6,37	1,33	5,09	1,22	1,51	1,42	5,74	2,43	9,10
Cuenca	100	10,74	2,00	1,77	0,85	0,69	1,11	4,30	13,09	9,24
Girona	100	2,95	1,49	0,76	0,90	0,48	0,41	1,10	1,19	77,53
Granada	100	52,24	0,68	0,71	1,10	0,80	0,69	2,14	2,24	7,09
Guadalajara	100	8,83	3,00	1,20	0,35	0,63	1,09	4,77	25,78	9,35
Guipúzcoa	100	4,45	4,24	3,08	1,25	1,03	1,89	6,17	1,83	19,08
Huelva	100	56,98	0,98	0,81	0,41	0,61	0,47	2,85	3,25	4,82
Huesca	100	4,81	22,78	1,19	0,95	0,82	1,10	3,15	1,89	24,64
Jaén	100	50,15	1,05	0,83	0,58	0,62	0,53	2,19	3,18	7,27
León	100	4,23	1,46	10,00	1,00	0,93	2,71	20,56	2,28	6,79
Lleida	100	2,50	2,57	0,80	1,04	0,72	0,50	1,38	1,00	68,21
Lugo	100	3,09	0,81	7,76	0,51	0,77	2,07	5,75	1,63	6,39
Madrid	100	15,37	2,84	3,03	2,08	3,51	2,00	5,07	3,32	13,07
Málaga	100	57,20	0,94	0,67	1,07	1,39	0,54	2,14	2,72	5,70
Murcia	100	12,96	1,41	1,28	1,19	0,94	0,86	3,29	5,62	9,46
Navarra	100	6,07	4,89	2,76	0,90	1,45	2,03	5,68	2,21	18,19
Ourense	100	2,12	0,54	3,40	0,32	0,46	0,82	5,80	1,51	4,77
Palencia	100	4,16	1,64	5,49	0,70	0,56	5,63	21,24	2,19	9,22
Palmas (Las)	100	6,23	0,40	0,95	1,68	30,25	0,48	1,29	0,85	7,05
Pontevedra	100	6,52	1,48	6,01	0,99	1,50	1,62	9,17	2,64	7,31
Rioja (La)	100	5,57	5,77	3,69	1,07	1,50	3,30	6,31	2,56	17,39
Salamanca	100	10,95	1,98	4,60	1,01	1,31	2,51	15,49	3,56	5,68
S. C. Tenerife	100	9,12	0,58	0,83	0,97	27,34	0,50	1,54	0,76	6,95
Segovia	100	8,38	1,81	2,92	1,02	1,21	2,10	14,20	3,96	6,74
Sevilla	100	39,93	1,26	0,92	1,07	2,01	0,78	2,47	2,23	9,17
Soria	100	4,25	6,97	1,83	0,61	0,58	1,67	17,81	3,06	13,70
Tarragona	100	4,85	7,61	0,81	1,10	0,79	0,81	1,88	2,25	54,96
Teruel	100	3,74	19,45	0,87	0,83	0,33	0,73	2,29	3,07	17,81
Toledo	100	13,99	2,33	2,03	0,87	0,81	1,54	5,15	14,59	7,27
Valencia	100	8,95	2,32	1,25	2,39	1,06	0,98	3,66	4,54	15,15
Valladolid	100	7,79	1,73	4,88	0,98	1,78	2,54	22,15	2,53	7,94
Vizcaya	100	4,57	2,58	2,75	1,31	1,31	2,85	5,65	2,23	15,58
Zamora	100	6,98	1,46	5,62	0,91	1,09	2,52	16,65	3,43	7,21
Zaragoza	100	7,45	15,87	1,97	1,02	1,09	1,59	4,89	3,38	20,10
Ceuta	100	51,04	0,51	0,98	1,22	1,46	1,41	1,50	0,70	3,66
Melilla	100	65,00	0,50	0,59	0,63	1,02	0,44	1,33	0,94	3,52

6. Distribución porcentual de los viajeros españoles en cada provincia según comunidad autónoma de procedencia

Datos por provincias

(Conclusión)

Provincias	Comunitat Valenciana	Extremadura	Galicia	Madrid (C. de)	Murcia (Región de)	Navarra (C. Foral de)	País Vasco	Rioja (La)	Ceuta y Melilla
TOTAL	9,47	1,83	5,43	20,34	2,33	1,26	4,70	0,76	0,40
Álava	4,43	0,83	3,76	21,27	0,92	2,49	26,34	1,25	0,07
Albacete	23,14	1,62	2,04	17,83	7,13	0,95	2,11	0,42	0,08
Alicante	38,95	0,86	1,80	21,12	3,35	1,16	2,92	0,75	0,13
Almería	8,95	0,91	0,71	13,73	8,30	0,40	1,24	0,18	0,93
Asturias	3,95	1,29	11,73	22,19	1,23	1,31	8,36	1,01	0,16
Ávila	7,17	2,90	5,31	35,04	2,20	0,68	3,16	0,64	0,26
Badajoz	5,05	14,60	2,91	25,41	1,52	0,81	3,25	0,46	0,26
Balears (Illes)	12,91	0,73	2,04	16,82	1,04	0,71	2,64	0,82	0,62
Barcelona	7,51	1,16	2,34	19,30	1,49	1,35	4,29	0,85	0,32
Burgos	4,66	1,38	6,64	23,37	1,55	1,80	10,12	1,54	0,08
Cáceres	4,78	12,55	3,72	29,82	1,24	0,96	4,45	0,58	0,36
Cádiz	2,81	2,80	1,70	16,88	1,17	0,56	2,71	0,39	1,45
Cantabria	4,16	0,92	5,06	22,86	1,07	2,78	12,21	2,05	0,08
Castellón	26,11	0,79	1,29	19,59	2,10	1,34	3,98	1,18	0,09
Ciudad Real	9,51	2,84	1,96	27,19	3,14	0,91	3,26	0,81	0,29
Córdoba	5,64	2,19	1,35	21,97	2,03	0,66	2,26	0,35	0,30
Coruña (A)	3,72	1,18	36,40	18,59	0,93	0,83	3,48	0,51	0,13
Cuenca	18,47	1,68	2,81	24,29	4,20	0,92	3,07	0,60	0,16
Girona	3,73	0,41	0,98	4,88	0,68	0,45	1,73	0,32	0,03
Granada	7,56	1,44	1,22	14,60	4,38	0,68	1,45	0,39	0,58
Guadalajara	7,51	2,72	2,73	26,17	1,52	1,24	2,26	0,79	0,05
Guipúzcoa	5,39	1,23	3,26	19,18	0,71	3,64	22,18	1,28	0,12
Huelva	2,44	6,98	1,78	14,27	1,09	0,42	1,43	0,19	0,23
Huesca	7,51	0,49	1,74	16,75	0,94	2,57	7,61	0,95	0,11
Jaén	8,13	1,28	1,48	15,29	3,95	0,63	2,01	0,38	0,45
León	3,35	1,11	14,17	21,85	1,47	1,18	5,82	0,86	0,24
Lleida	5,84	0,32	1,08	8,95	0,96	0,59	2,94	0,34	0,22
Lugo	2,45	0,85	47,55	14,14	0,97	0,87	3,66	0,64	0,08
Madrid	9,57	2,72	5,02	20,66	2,99	1,80	5,31	1,10	0,53
Málaga	2,88	2,15	1,11	16,48	1,11	0,45	1,62	0,24	1,59
Murcia	18,36	1,15	1,94	20,04	18,44	0,61	1,81	0,43	0,21
Navarra	6,31	1,39	4,33	17,89	1,34	8,66	14,56	1,20	0,14
Ourense	1,85	0,61	61,68	12,23	0,54	0,30	2,67	0,29	0,07
Palencia	5,00	1,53	7,93	22,09	0,98	1,41	9,15	1,04	0,05
Palmas (Las)	2,14	0,40	1,79	43,18	0,55	0,24	2,23	0,16	0,14
Pontevedra	3,46	1,07	32,72	17,94	1,06	0,85	4,83	0,58	0,24
Rioja (La)	7,31	0,87	4,50	19,42	1,43	2,62	12,93	3,66	0,10
Salamanca	5,22	3,92	5,41	27,78	1,41	1,56	6,30	1,12	0,20
S. C. Tenerife	2,75	0,36	1,72	42,99	0,30	0,40	2,60	0,20	0,08
Segovia	8,23	1,75	4,06	33,13	2,34	1,45	5,41	1,09	0,20
Sevilla	4,97	2,63	1,94	25,24	1,77	0,71	1,96	0,41	0,55
Soria	6,32	0,74	2,31	25,83	1,21	2,43	9,02	1,54	0,12
Tarragona	7,12	0,60	1,22	7,30	1,06	2,23	4,09	1,14	0,20
Teruel	31,21	0,49	1,26	11,63	1,88	1,23	2,59	0,57	0,04
Toledo	10,70	3,76	3,89	20,60	2,93	1,16	7,21	0,80	0,39
Valencia	25,59	1,02	1,96	23,74	3,18	0,96	2,48	0,61	0,16
Valladolid	5,35	1,71	8,31	23,58	1,67	0,99	5,06	0,75	0,26
Vizcaya	4,21	1,04	4,12	22,01	0,96	2,64	24,93	1,19	0,07
Zamora	5,14	1,90	13,96	23,74	1,56	1,12	5,70	0,87	0,12
Zaragoza	7,77	1,08	3,55	19,27	1,25	2,32	5,87	1,39	0,14
Ceuta	3,22	0,92	0,68	18,61	0,63	0,25	1,11	0,05	12,05
Melilla	3,60	0,62	1,31	8,84	1,97	0,26	0,73	0,15	8,56

EOH (ANEXO DE TABLAS) - año 2007 (6/10)

Datos provisionales

7. Distribución porcentual de las pernoctaciones en cada provincia según comunidad autónoma de procedencia

Datos por provincias

(Continúa)

Provincias	Total	Andalucía	Aragón	Asturias (P. de)	Balears (Illes)	Canarias	Cantabria	Castilla y León	Castilla-La Mancha	Cataluña
TOTAL	100	17,36	2,79	2,46	1,69	3,08	1,33	5,04	3,78	15,58
Álava	100	8,63	3,29	3,09	0,81	0,81	2,52	6,62	1,43	14,19
Albacete	100	8,25	0,92	1,13	0,86	0,58	0,55	2,74	23,19	8,68
Alicante	100	6,10	2,70	2,66	0,44	0,48	1,15	6,17	6,70	6,44
Almería	100	45,44	1,59	1,32	0,85	0,23	0,48	2,77	4,23	7,85
Asturias	100	8,57	2,00	10,72	1,66	1,97	3,08	9,49	2,47	7,38
Ávila	100	10,80	1,58	2,74	0,75	1,54	1,33	15,30	3,82	5,08
Badajoz	100	23,75	1,68	1,91	0,73	0,80	0,90	4,56	4,23	7,81
Balears (Illes)	100	15,92	1,24	2,16	8,93	1,35	1,14	3,08	3,61	22,98
Barcelona	100	8,47	3,19	1,67	2,50	2,48	1,24	2,73	2,28	38,18
Burgos	100	5,89	2,53	3,74	1,37	0,70	3,54	18,68	2,92	11,26
Cáceres	100	16,51	1,38	1,84	0,91	0,88	1,18	6,26	4,09	7,31
Cádiz	100	49,06	1,18	1,10	0,73	0,84	0,76	3,87	2,86	5,05
Cantabria	100	6,30	3,75	5,19	1,32	1,17	7,25	11,02	4,26	9,20
Castellón	100	4,14	5,45	1,45	0,75	0,81	1,33	5,44	7,08	15,56
Ciudad Real	100	16,13	1,21	1,40	0,87	0,64	0,63	3,95	19,11	7,45
Córdoba	100	43,71	1,32	0,96	0,74	0,91	0,57	2,75	3,24	8,51
Coruña (A)	100	6,96	1,30	4,69	1,27	1,64	1,31	5,40	2,84	8,57
Cuenca	100	11,29	1,75	1,79	0,74	0,71	0,96	4,14	14,43	9,47
Girona	100	4,73	1,56	1,11	1,08	0,98	0,56	1,77	1,09	69,41
Granada	100	50,00	0,68	0,88	1,07	1,07	0,64	2,50	2,48	7,71
Guadalajara	100	8,60	2,77	1,40	0,34	0,67	1,24	5,81	25,85	8,11
Guipúzcoa	100	4,25	4,05	2,85	1,31	1,22	1,67	5,80	1,83	21,10
Huelva	100	49,50	1,31	1,22	0,57	0,89	0,46	3,57	4,21	6,01
Huesca	100	4,86	22,57	1,24	1,20	0,93	1,05	3,17	2,02	23,32
Jaén	100	51,01	0,86	0,81	0,76	0,61	0,46	1,99	2,91	7,43
León	100	4,69	1,42	10,48	1,32	0,99	2,63	22,06	2,56	6,80
Lleida	100	2,89	2,07	0,97	1,22	0,86	0,61	1,14	0,89	65,57
Lugo	100	2,57	0,75	7,30	0,71	0,64	1,68	5,46	1,60	6,29
Madrid	100	15,54	2,58	3,16	2,11	4,06	1,93	5,02	3,18	13,34
Málaga	100	50,94	1,33	0,91	1,48	1,86	0,68	2,96	3,43	6,37
Murcia	100	12,06	1,51	1,58	1,29	1,05	0,89	4,25	6,84	8,88
Navarra	100	6,64	5,09	2,96	0,84	1,68	1,80	5,48	2,29	17,16
Ourense	100	1,93	0,45	3,53	0,28	0,41	0,63	5,90	1,24	4,57
Palencia	100	4,35	1,47	6,47	0,81	0,49	5,02	24,43	1,99	7,73
Palmas (Las)	100	6,85	0,45	1,23	1,69	23,76	0,48	1,49	0,84	6,74
Pontevedra	100	8,34	1,84	6,37	1,32	2,05	1,84	9,68	3,32	6,85
Rioja (La)	100	7,00	5,64	3,58	0,95	1,72	2,88	5,96	2,77	16,27
Salamanca	100	10,36	2,00	7,27	1,28	1,25	2,01	17,66	3,35	5,60
S. C. Tenerife	100	10,85	0,73	1,22	1,15	16,54	0,73	1,90	1,01	8,20
Segovia	100	9,06	1,98	2,58	1,16	1,20	1,96	14,82	4,10	6,88
Sevilla	100	36,46	1,53	1,09	1,22	2,41	0,82	2,70	2,39	10,19
Soria	100	4,01	7,32	1,98	0,61	0,46	1,47	20,35	3,19	13,18
Tarragona	100	6,31	7,49	1,11	1,04	0,85	1,02	2,82	2,82	49,15
Teruel	100	3,99	22,83	0,96	0,74	0,34	0,60	2,26	2,79	16,67
Toledo	100	14,68	2,22	1,92	0,88	0,85	1,62	5,20	14,30	8,04
Valencia	100	8,84	2,47	1,56	2,05	1,34	1,09	4,94	5,85	12,79
Valladolid	100	8,50	1,67	4,55	1,26	2,60	2,57	20,79	2,46	8,19
Vizcaya	100	5,43	2,52	2,70	1,39	1,64	2,49	5,69	2,37	16,82
Zamora	100	6,38	1,29	4,80	1,30	1,33	2,12	18,82	3,67	8,75
Zaragoza	100	7,29	17,37	1,92	0,95	1,05	1,48	4,96	3,39	18,54
Ceuta	100	59,72	0,71	1,47	1,22	1,03	0,99	1,14	0,83	2,70
Melilla	100	67,40	0,38	0,62	0,37	0,93	0,48	1,28	0,64	3,00

7. Distribución porcentual de las pernoctaciones en cada provincia según comunidad autónoma de procedencia

Datos por provincias

(conclusión)

Provincias	Comunitat Valenciana	Extremadura	Galicia	Madrid (C. de)	Murcia (Región de)	Navarra (C. Foral de)	País Vasco	Rioja (La)	Ceuta y Melilla
TOTAL	9,27	1,78	5,12	21,82	1,99	1,26	4,61	0,73	0,31
Álava	4,90	0,72	5,11	19,57	0,82	2,47	23,95	1,00	0,08
Albacete	22,33	1,18	1,95	17,60	7,00	0,86	1,82	0,30	0,06
Alicante	30,78	1,02	2,55	22,58	2,04	1,87	5,04	1,20	0,07
Almería	7,84	1,11	0,89	15,66	5,96	0,43	2,49	0,16	0,70
Asturias	4,96	1,46	10,59	24,20	1,68	1,24	7,43	0,94	0,14
Ávila	7,27	3,10	5,09	34,79	2,15	0,65	3,12	0,65	0,24
Badajoz	6,77	14,51	2,94	23,13	1,53	0,76	3,33	0,42	0,23
Balears (Illes)	11,75	0,96	2,70	18,73	0,90	0,64	2,97	0,72	0,22
Barcelona	6,69	1,03	3,06	17,89	1,42	1,52	4,53	0,84	0,29
Burgos	5,10	1,21	6,91	21,30	1,97	1,56	9,92	1,33	0,08
Cáceres	5,40	14,45	3,24	28,73	1,34	0,94	4,75	0,46	0,33
Cádiz	2,59	2,90	1,89	20,29	1,06	0,64	3,77	0,44	0,95
Cantabria	5,53	1,04	4,31	23,90	1,40	2,79	9,39	2,10	0,10
Castellón	20,52	0,94	1,17	25,40	1,47	1,63	5,50	1,31	0,07
Ciudad Real	8,68	3,02	2,23	27,18	3,04	0,79	2,76	0,67	0,25
Córdoba	6,16	2,17	1,60	21,47	2,26	0,64	2,34	0,35	0,30
Coruña (A)	3,97	1,10	37,60	17,39	1,12	0,71	3,52	0,49	0,13
Cuenca	18,14	1,49	3,41	23,11	4,18	0,90	2,89	0,46	0,12
Girona	4,57	0,53	1,58	6,48	0,89	0,71	2,56	0,36	0,03
Granada	7,66	1,45	1,24	15,58	3,69	0,73	1,75	0,35	0,52
Guadalajara	7,95	3,97	3,81	24,08	1,59	1,08	2,00	0,67	0,05
Guipúzcoa	6,07	1,13	3,22	19,24	0,72	3,51	20,52	1,40	0,11
Huelva	2,08	6,90	2,01	17,32	0,94	0,79	1,80	0,23	0,19
Huesca	8,25	0,43	2,55	17,91	1,12	2,13	6,43	0,75	0,10
Jaén	8,60	1,21	1,61	14,59	4,03	0,57	1,82	0,32	0,40
León	3,13	1,11	13,46	20,48	1,39	1,02	5,55	0,69	0,23
Lleida	7,10	0,26	1,13	10,30	1,05	0,53	3,01	0,25	0,15
Lugo	2,07	0,71	48,19	16,72	0,77	0,82	3,15	0,50	0,08
Madrid	9,23	2,77	6,26	19,66	2,83	1,71	5,09	1,01	0,52
Málaga	2,86	2,99	1,58	17,37	1,05	0,62	2,20	0,35	1,02
Murcia	15,03	1,53	2,93	24,25	13,85	0,68	2,85	0,37	0,19
Navarra	6,61	1,33	4,34	16,99	1,29	9,25	14,83	1,26	0,15
Ourense	1,63	0,54	64,31	11,60	0,44	0,26	1,99	0,22	0,05
Palencia	5,79	1,67	8,94	19,70	0,98	1,36	7,92	0,81	0,07
Palmas (Las)	2,02	0,40	1,91	48,33	0,43	0,25	2,82	0,14	0,16
Pontevedra	4,10	1,30	26,43	18,23	1,14	0,92	5,36	0,64	0,28
Rioja (La)	8,69	0,96	5,21	18,78	1,87	2,37	12,32	2,95	0,07
Salamanca	5,23	4,16	5,11	25,28	1,42	1,39	5,51	0,96	0,16
S. C. Tenerife	3,67	0,41	2,60	46,37	0,35	0,49	3,48	0,25	0,06
Segovia	8,34	2,33	4,03	31,25	2,35	1,38	5,46	0,93	0,20
Sevilla	5,70	2,49	2,08	25,06	1,96	0,87	2,13	0,45	0,46
Soria	6,73	0,65	2,36	23,41	1,50	2,11	9,26	1,30	0,10
Tarragona	5,76	0,63	1,65	7,53	0,92	3,22	5,98	1,54	0,16
Teruel	30,67	0,54	1,48	10,68	1,81	0,99	2,15	0,46	0,04
Toledo	11,46	4,33	4,35	17,86	2,87	1,08	7,29	0,74	0,31
Valencia	22,59	1,00	2,06	26,12	2,74	0,97	2,73	0,70	0,17
Valladolid	5,51	1,63	7,81	24,16	1,49	0,93	4,85	0,71	0,34
Vizcaya	4,83	1,11	4,86	22,44	1,05	2,36	21,30	0,95	0,07
Zamora	5,44	1,68	13,38	22,07	1,74	0,87	5,52	0,72	0,13
Zaragoza	7,17	1,14	4,43	20,26	1,29	2,13	5,29	1,21	0,13
Ceuta	2,32	0,95	0,48	15,64	0,44	0,15	1,12	0,05	9,06
Melilla	3,22	0,49	3,06	8,74	1,58	0,25	0,56	0,16	6,87

8. Viajeros y pernoctaciones según país de residencia

Datos por países

Países	Viajeros		Pernoctaciones	
	Total	%	Total	%
TOTAL	84.733.722	100,00	272.733.151	100,00
Residentes en España	48.821.933	57,62	116.961.655	42,89
Residentes en el extranjero	35.911.789	42,38	155.771.496	57,11
TOTAL residentes en el extranjero	35.911.789	100,00	155.771.496	100,00
TOTAL residentes en U.E. (sin España)	28.059.734	78,14	135.044.515	86,69
Alemania	7.186.900	20,01	45.413.077	29,15
Austria	311.540	0,87	1.303.273	0,84
Bélgica	970.819	2,70	4.987.262	3,20
Dinamarca	373.499	1,04	1.679.633	1,08
Finlandia	208.518	0,58	908.373	0,58
Francia	3.510.615	9,78	9.327.082	5,99
Grecia	136.648	0,38	347.041	0,22
Irlanda	608.838	1,70	2.629.032	1,69
Italia	2.599.516	7,24	8.420.053	5,41
Luxemburgo	77.214	0,22	389.879	0,25
Países Bajos	1.247.471	3,47	5.832.000	3,74
Polonia	253.089	0,70	990.208	0,64
Portugal	1.350.065	3,76	3.608.741	2,32
Reino Unido	8.024.072	22,34	43.954.097	28,22
República Checa	171.884	0,48	864.774	0,56
Suecia	536.206	1,49	2.587.159	1,66
Resto de la UE*	492.841	1,37	1.802.830	1,16
Noruega	326.018	0,91	1.495.053	0,96
Rusia	448.786	1,25	2.592.050	1,66
Suiza	556.627	1,55	2.253.998	1,45
Resto de Europa	652.489	1,82	2.104.614	1,35
Japón	602.629	1,68	949.285	0,61
Estados Unidos	1.680.888	4,68	3.445.534	2,21
Resto de América	1.715.737	4,78	3.707.982	2,38
Países africanos	361.400	1,01	795.657	0,51
Resto del mundo	1.507.487	4,20	3.382.811	2,17

*Países incluidos en Resto de la UE: Chipre, Eslovaquia, Eslovenia, Estonia, Hungría, Letonia, Lituania y Malta

9. Evolución en el año 2007: número de viajeros, pernoctaciones y estancia media

Meses	Número de viajeros			Número de pernoctaciones			Estancia media
	Total	Residentes en España	Residentes en el extranjero	Total	Residentes en España	Residentes en el extranjero	
TOTAL	84.733.722	48.821.933	35.911.789	272.733.151	116.961.655	155.771.496	3,22
Enero	4.208.407	2.635.258	1.573.149	12.491.941	5.640.681	6.851.260	2,97
Febrero	4.889.119	3.100.160	1.788.960	13.643.325	6.449.471	7.193.855	2,79
Marzo	6.198.541	3.797.239	2.401.302	17.504.172	8.160.614	9.343.558	2,82
Abril	7.422.367	4.470.707	2.951.660	21.792.946	10.719.391	11.073.555	2,94
Mayo	7.643.629	4.022.354	3.621.275	23.574.626	8.872.340	14.702.286	3,08
Junio	8.594.706	4.677.427	3.917.279	28.611.638	10.873.287	17.738.351	3,33
Julio	9.214.318	5.030.345	4.183.973	34.478.567	13.988.369	20.490.198	3,74
Agosto	10.061.415	5.682.819	4.378.596	38.123.946	17.316.788	20.807.159	3,79
Septiembre	8.647.463	4.612.534	4.034.930	30.259.826	11.621.899	18.637.926	3,50
Octubre	7.540.039	4.215.783	3.324.256	23.533.496	9.220.138	14.313.358	3,12
Noviembre	5.537.561	3.506.029	2.031.532	15.362.302	7.552.697	7.809.605	2,77
Diciembre	4.776.154	3.071.278	1.704.877	13.356.364	6.545.980	6.810.385	2,80

10. Evolución en el año 2007: establecimientos, plazas, grados de ocupación y personal empleado

Meses	Número de establecimientos estimados según la encuesta*	Número de plazas estimadas según la encuesta*	Grados de Ocupación		Total personal empleado*
			Por plazas**	Por plazas en fin de semana **	
TOTAL	14.268	1.298.846	56,19	61,41	198.798
Enero	12.152	987.012	40,61	41,95	151.706
Febrero	12.695	1.049.267	46,11	51,51	159.561
Marzo	13.211	1.113.882	50,39	55,17	169.429
Abril	14.406	1.285.155	55,75	63,71	193.466
Mayo	15.046	1.473.311	51,15	57,00	215.469
Junio	15.481	1.523.599	61,28	66,09	229.125
Julio	16.158	1.563.309	68,09	72,44	244.518
Agosto	16.127	1.567.154	74,19	77,13	249.466
Septiembre	15.664	1.542.079	64,26	67,60	237.623
Octubre	14.564	1.397.628	53,81	61,94	209.387
Noviembre	13.030	1.055.571	48,27	56,23	165.817
Diciembre	12.681	1.028.185	41,61	48,08	160.003

* Media anual.

** Grado de ocupación ponderado por plazas.

Encuesta de Ocupación en Alojamientos Turísticos (Establecimientos hoteleros)

Diciembre 2007

Datos provisionales

1. Número de viajeros, pernoctaciones y estancia media según categoría del establecimiento

Categoría	Número de viajeros			Número de pernoctaciones			Estancia media
	Total	Residentes en España	Residentes en el extranjero	Total	Residentes en España	Residentes en el extranjero	
TOTAL	4.776.154	3.071.278	1.704.877	13.356.364	6.545.980	6.810.385	2,80
HOTELES: Estrellas oro							
Cinco	289.698	157.873	131.826	721.205	309.271	411.934	2,49
Cuatro	2.032.045	1.207.491	824.553	5.970.095	2.378.606	3.591.489	2,94
Tres	1.307.930	847.398	460.532	3.927.207	1.951.194	1.976.013	3,00
Dos	444.672	339.079	105.593	1.031.053	695.049	336.004	2,32
Una	162.597	122.829	39.768	382.990	247.244	135.746	2,36
HOSTALES: Estrellas plata							
Tres y dos	313.862	240.372	73.489	691.982	515.627	176.354	2,20
Una	225.351	156.236	69.115	631.834	448.989	182.845	2,80
Tasa interanual	2,21	-1,72	10,15	1,64	-3,56	7,18	-0,56
Tasa interanual acumulada	3,52	2,90	4,36	2,14	1,63	2,52	-1,33

2. Establecimientos, plazas, grados de ocupación y personal empleado según categoría del establecimiento

Categoría	Número establecimientos abiertos estimados según la encuesta	Número de plazas estimadas según la encuesta	Grado de ocupación			Grado de ocupación por habitaciones esperado		Total personal empleado
			Por plazas	Por plazas en fin de semana	Por habitaciones	A dos meses vista	A tres meses vista	
TOTAL	12.681	1.028.185	41,61	48,08	46,54	44,59	46,28	160.003
HOTELES: Estrellas oro								
Cinco	183	62.528	36,93	47,20	43,45	44,82	45,05	19.952
Cuatro	1.381	404.357	47,25	53,86	52,86	49,17	50,17	72.864
Tres	1.830	274.846	45,76	52,94	51,55	50,67	52,85	39.605
Dos	1.561	90.957	36,36	42,35	40,67	39,47	42,63	10.078
Una	968	40.155	30,59	34,91	34,08	31,60	33,54	4.143
HOSTALES: Estrellas plata								
Tres y dos	2.629	76.936	28,90	33,91	32,66	30,76	33,00	7.100
Una	4.128	78.406	25,91	28,36	31,44	30,98	33,03	6.260
Tasa interanual	2,59	3,14	-1,39	0,49	-0,19	1,22	4,49	3,72

3. Viajeros, pernoctaciones, estancia media, grados de ocupación y personal empleado

Datos por zonas y puntos turísticos

	Viajeros		Pernoctaciones		Grado ocupación			Gr. ocup. hab. esperado		Estancia media	Total personal empleado
	Residentes en España	Residentes en el extranjero	Residentes en España	Residentes en el extranjero	Por plazas	Por plazas fin de semana	Por habitaciones	A dos meses vista	A tres meses vista		
Zonas turísticas con mayor grado de ocupación en el mes											
Isla de Gran Canaria	47.903	141.568	147.410	1.002.719	68,23	69,82	78,44	68,97	63,57	6,07	9.803
Isla de Tenerife	75.782	184.539	289.401	1.435.853	67,28	70,84	74,97	57,52	50,84	6,63	15.224
Isla de La Gomera	2.164	4.242	4.993	25.338	58,37	48,76	52,57	56,60	57,24	4,73	420
Isla de Fuerteventura	8.274	56.824	23.924	447.863	55,47	52,72	63,58	52,34	45,36	7,25	4.622
Isla de Lanzarote	21.226	49.202	80.438	351.294	55,05	57,62	62,68	53,92	54,96	6,13	4.638
Costa Blanca	135.708	76.635	457.748	452.866	50,68	57,43	54,93	54,33	58,97	4,29	8.344
Costa de Barcelona	120.252	236.999	217.069	530.848	48,51	58,34	54,19	62,55	66,85	2,09	9.473
Isla de Mallorca	35.765	59.008	129.950	352.209	45,54	51,04	52,17	55,01	57,17	5,09	5.125

Zonas turísticas con mayor número de pernoctaciones en el mes*

Costa del Sol	112.338	99.291	299.437	440.391	38,02	43,20	43,80	39,39	43,19	3,50	10.753
Costa Brava	46.272	38.089	119.575	82.965	30,65	41,54	35,16	36,15	38,97	2,40	2.501
Costa de Almería	48.425	6.834	161.663	39.378	31,71	37,12	39,11	40,07	33,51	3,64	1.918
Pirineo Catalán	66.210	3.721	177.112	8.153	33,66	42,62	32,57	42,43	41,89	2,65	2.438
Costa de la Luz de Cádiz	54.575	17.987	109.134	44.610	24,05	29,33	29,81	29,03	30,46	2,12	2.755
Costa Daurada	51.231	16.571	94.253	42.378	27,32	31,82	26,46	32,45	33,19	2,02	1.688
Pirineo Aragonés	45.062	2.306	119.525	5.533	34,90	46,59	30,48	40,54	38,43	2,64	1.550
Rías Baixas	44.757	11.728	92.397	25.544	26,47	29,99	30,56	22,65	24,63	2,09	2.048

Puntos turísticos con mayor grado de ocupación en el mes

Mogán	2.889	45.612	7.489	279.389	75,36	74,19	86,60	75,66	69,61	5,91	1.878
Arona	7.115	48.652	32.514	369.077	73,84	73,46	79,79	60,27	54,89	7,20	2.825
Adeje	15.107	85.807	70.611	698.781	71,41	72,25	76,93	58,67	52,21	7,62	6.966
San Bartolomé de Tirajana	18.757	87.102	75.092	676.144	68,02	70,07	78,25	70,25	64,25	7,10	6.917
Benidorm	58.888	48.810	303.344	385.377	66,34	75,54	70,13	65,21	67,95	6,39	4.884
Puerto de La Cruz	22.455	23.254	101.107	236.868	65,84	72,68	74,64	52,40	41,79	7,39	2.946
Pájara	1.872	35.776	6.616	293.284	60,59	56,08	65,31	54,88	45,95	7,97	3.002
Palmas de Gran Canaria	23.712	9.528	58.646	46.434	58,98	63,17	71,10	56,78	54,00	3,16	852
Yaiza	7.109	18.045	30.652	137.428	57,94	58,60	61,80	55,22	54,51	6,68	1.865
Tías	4.498	16.511	19.097	136.610	56,45	59,35	67,82	48,81	50,42	7,41	1.583

Puntos turísticos con mayor número de pernoctaciones en el mes*

Madrid	319.329	243.478	573.595	535.936	51,52	64,99	60,85	60,70	62,85	1,97	11.876
Barcelona	116.669	235.853	209.594	529.502	48,64	58,65	54,21	62,69	66,96	2,10	9.391
Palma de Mallorca	19.185	29.906	67.862	155.915	46,71	49,41	55,45	61,38	61,34	4,56	2.569
Sevilla	71.318	47.580	125.667	96.962	42,03	60,93	49,71	36,98	45,57	1,87	2.921
Torremolinos	25.778	23.369	98.736	122.635	50,42	57,04	56,32	55,86	58,75	4,50	1.861
Valencia	72.348	43.039	130.428	88.741	42,12	56,57	46,26	58,09	60,16	1,90	3.214
Granada	60.431	39.682	117.359	70.943	50,62	63,80	50,32	37,41	43,05	1,88	1.914
Benalmádena	10.762	19.212	36.501	104.717	43,56	46,84	52,97	47,23	43,56	4,71	1.306
Roquetas de Mar	19.917	2.985	93.203	31.672	41,49	46,58	46,04	50,28	37,96	5,45	951
Calviá	2.876	13.556	9.394	89.270	40,89	54,02	44,52	50,50	53,81	6,00	927

*Sin considerar los incluidos en la tabla anterior, por aparecer también con mayor grado de ocupación.

4. Viajeros, pernoctaciones, estancia media

Datos por comunidades autónomas y provincias

Provincias	Número de viajeros			Número de pernoctaciones			Estancia media
	Total	Residentes en España	Residentes en el extranjero	Total	Residentes en España	Residentes en el extranjero	
TOTAL	4.776.154	3.071.278	1.704.877	13.356.364	6.545.980	6.810.385	2,80
Andalucía	877.068	604.435	272.633	2.163.904	1.316.033	847.871	2,47
Almería	62.259	54.069	8.189	211.733	168.900	42.833	3,40
Cádiz	105.799	79.509	26.290	217.488	149.875	67.614	2,06
Córdoba	66.270	48.784	17.486	118.681	88.605	30.077	1,79
Granada	164.887	114.294	50.593	354.418	246.687	107.731	2,15
Huelva	38.500	31.251	7.249	95.110	68.909	26.201	2,47
Jaén	43.236	39.764	3.472	78.905	72.861	6.044	1,83
Málaga	240.378	135.622	104.756	796.248	341.643	454.604	3,31
Sevilla	155.739	101.142	54.597	291.320	178.553	112.767	1,87
Aragón	157.792	141.553	16.239	342.023	307.322	34.700	2,17
Huesca	57.073	53.613	3.460	142.455	134.977	7.478	2,50
Teruel	26.065	25.191	874	56.424	51.845	4.579	2,16
Zaragoza	74.654	62.749	11.905	143.144	120.501	22.643	1,92
Asturias (Principado de)	85.239	79.698	5.541	170.042	154.289	15.753	1,99
Balears (Illes)	106.864	44.996	61.867	520.506	160.688	359.819	4,87
Canarias	609.541	163.416	446.125	3.871.322	561.596	3.309.726	6,35
Palmas (Las)	324.997	77.403	247.594	2.053.649	251.773	1.801.876	6,32
Santa Cruz de Tenerife	284.544	86.013	198.530	1.817.673	309.823	1.507.850	6,39
Cantabria	45.833	41.395	4.438	93.640	85.795	7.845	2,04
Castilla y León	277.330	244.848	32.481	473.781	419.714	54.067	1,71
Ávila	19.919	18.604	1.315	34.465	32.168	2.296	1,73
Burgos	39.275	31.567	7.709	61.895	51.516	10.379	1,58
León	45.566	42.464	3.103	79.442	73.657	5.785	1,74
Palencia	13.333	11.997	1.336	24.279	22.192	2.087	1,82
Salamanca	58.030	47.427	10.602	109.191	89.246	19.945	1,88
Segovia	28.899	26.998	1.901	48.178	45.157	3.021	1,67
Soria	10.325	9.890	435	19.333	18.606	727	1,87
Valladolid	44.779	40.395	4.384	68.818	61.746	7.072	1,54
Zamora	17.203	15.506	1.697	28.180	25.425	2.755	1,64
Castilla-La Mancha	148.224	133.108	15.116	254.206	224.342	29.864	1,72
Albacete	22.341	20.947	1.394	38.669	35.109	3.560	1,73
Ciudad Real	30.309	27.540	2.768	52.771	46.721	6.050	1,74
Cuenca	25.345	23.887	1.458	43.825	41.268	2.557	1,73
Guadalajara	25.129	22.890	2.239	43.206	38.720	4.487	1,72
Toledo	45.101	37.844	7.257	75.735	62.525	13.210	1,68
Cataluña	718.548	373.202	345.346	1.547.213	767.973	779.240	2,15
Barcelona	480.426	196.736	283.691	995.999	359.394	636.605	2,07
Girona	102.302	62.771	39.531	245.980	157.340	88.639	2,40
Lleida	68.019	62.465	5.553	168.603	156.986	11.617	2,48
Tarragona	67.801	51.231	16.571	136.631	94.253	42.378	2,02
Comunitat Valenciana	455.748	316.776	138.972	1.437.478	852.010	585.467	3,15
Alicante	228.219	148.620	79.598	940.154	478.859	461.295	4,12
Castellón	43.602	35.485	8.117	117.036	97.889	19.147	2,68
Valencia	183.928	132.671	51.257	380.287	275.262	105.025	2,07
Extremadura	74.583	66.519	8.065	132.521	117.438	15.083	1,78
Badajoz	36.143	31.175	4.967	64.926	56.041	8.885	1,80
Cáceres	38.441	35.343	3.097	67.595	61.397	6.198	1,76
Galicia	201.375	171.796	29.579	414.655	349.483	65.172	2,06
Coruña (A)	87.169	73.566	13.603	187.498	158.937	28.562	2,15
Lugo	27.236	25.402	1.834	49.292	43.064	6.227	1,81
Ourense	22.238	20.954	1.284	41.093	38.006	3.087	1,85
Pontevedra	64.732	51.873	12.858	136.772	109.476	27.296	2,11
Madrid (Comunidad de)	707.968	437.401	270.567	1.348.279	759.364	588.915	1,90
Murcia (Región de)	86.856	73.656	13.200	173.471	142.177	31.294	2,00
Navarra (Comunidad Foral de)	40.472	35.146	5.326	79.320	68.102	11.217	1,96
País Vasco	140.849	105.851	34.997	247.706	183.594	64.112	1,76
Álava	18.727	15.475	3.252	33.999	27.545	6.454	1,82
Guipúzcoa	53.472	38.367	15.104	97.844	70.991	26.852	1,83
Vizcaya	68.651	52.009	16.641	115.864	85.057	30.807	1,69
Rioja (La)	32.050	29.291	2.759	62.599	55.694	6.906	1,95
Ceuta	6.285	5.422	863	14.268	12.665	1.603	2,27
Melilla	3.530	2.769	761	9.431	7.700	1.731	2,67

5. Establecimientos, plazas, grados de ocupación y personal empleado

Datos por comunidades autónomas y provincias

Provincias	Número esta- blecimientos abiertos esti- mados según la encuesta	Número de plazas estima- das según la encuesta	Grado de ocupación			Grado de ocupación esperado		Total personal empleado
			Por plazas	Por plazas en fin de semana	Por habita- ciones	por habit. A dos meses vista	A tres meses vista	
TOTAL	12.681	1.028.185	41,61	48,08	46,54	44,59	46,28	160.003
Andalucía	2.218	198.521	34,93	43,36	39,42	34,05	37,09	29.548
Almería	175	22.029	30,99	35,82	37,54	39,48	33,01	2.156
Cádiz	363	27.767	25,19	30,11	30,47	26,55	28,83	3.982
Córdoba	172	9.057	41,61	55,02	43,16	21,39	29,70	1.294
Granada	393	26.778	42,20	57,76	42,67	34,30	37,36	3.803
Huelva	131	10.711	28,39	33,00	28,53	31,46	29,96	1.237
Jaén	181	8.345	30,29	37,80	33,65	27,14	31,71	1.191
Málaga	498	69.173	36,97	42,73	42,14	37,85	41,70	11.976
Sevilla	305	24.662	37,72	53,39	44,25	35,59	43,85	3.910
Aragón	708	33.001	33,16	39,74	35,19	45,47	47,10	4.737
Huesca	300	13.891	32,69	40,62	29,14	40,26	38,58	1.804
Teruel	180	6.202	28,99	38,79	30,73	36,70	38,09	792
Zaragoza	228	12.908	35,67	39,27	43,01	54,40	59,33	2.141
Asturias (Principado de)	553	21.098	25,92	32,90	30,39	23,97	27,67	2.787
Balears (Illes)	160	37.387	44,74	50,05	51,16	54,18	56,93	5.536
Canarias	493	194.518	63,57	65,46	72,12	59,04	54,04	35.438
Palmas (Las)	234	106.157	61,83	62,55	71,06	61,12	56,99	19.063
Santa Cruz de Tenerife	259	88.361	65,65	68,95	73,38	56,58	50,53	16.375
Cantabria	266	12.222	24,58	34,10	26,76	23,00	25,74	1.911
Castilla y León	1.298	54.696	27,82	36,55	31,54	32,15	36,31	7.727
Ávila	108	4.755	23,25	33,93	24,07	33,89	33,78	659
Burgos	183	7.856	25,38	31,32	31,60	26,32	33,16	1.055
León	272	10.101	25,29	30,33	28,23	23,49	27,24	1.176
Palencia	95	3.404	22,91	23,09	26,51	26,69	30,06	376
Salamanca	215	9.760	35,93	50,11	37,72	37,50	42,88	1.441
Segovia	122	5.085	30,24	45,31	34,58	40,42	40,54	860
Soria	99	3.306	18,83	27,08	22,40	25,93	29,96	421
Valladolid	116	7.239	30,55	39,24	38,08	44,35	49,60	1.222
Zamora	88	3.191	28,29	37,80	29,67	28,39	34,44	517
Castilla-La Mancha	766	29.859	27,33	32,24	32,46	32,62	35,73	3.733
Albacete	134	4.938	25,19	29,77	33,62	35,58	38,36	498
Ciudad Real	176	6.998	24,23	30,17	30,95	25,92	27,66	888
Cuenca	145	4.922	28,52	31,25	31,06	32,87	37,67	604
Guadalajara	131	4.656	29,70	30,96	32,98	30,90	33,85	544
Toledo	180	8.345	29,15	36,70	33,57	37,38	40,94	1.199
Cataluña	1.583	129.101	38,36	45,49	43,00	49,81	51,98	19.919
Barcelona	736	71.550	44,63	51,66	50,89	58,76	61,52	12.969
Girona	379	25.056	31,28	42,49	34,14	35,73	38,06	3.125
Lleida	314	16.439	32,70	39,24	34,62	45,14	45,62	2.136
Tarragona	154	16.056	27,32	31,82	26,46	32,45	33,19	1.688
Comunitat Valenciana	908	106.151	43,44	49,88	47,63	52,63	56,89	15.511
Alicante	407	61.290	49,15	55,55	53,17	53,17	57,93	8.771
Castellón	162	11.294	33,38	33,05	34,55	42,40	47,71	1.266
Valencia	339	33.567	36,38	45,77	41,79	55,00	58,02	5.474
Extremadura	356	16.221	26,21	34,24	30,01	21,71	26,76	2.546
Badajoz	133	7.232	28,81	33,54	33,25	24,62	28,19	1.170
Cáceres	223	8.988	24,12	34,81	27,35	19,33	25,58	1.376
Galicia	1.346	53.288	25,04	28,56	29,76	25,39	27,96	6.787
Coruña (A)	580	22.795	26,49	29,85	32,03	28,90	32,43	2.688
Lugo	264	8.087	19,63	22,19	24,54	20,77	23,12	920
Ourense	182	6.113	21,55	27,51	27,52	27,52	27,95	707
Pontevedra	320	16.294	26,99	30,31	30,03	21,86	23,99	2.472
Madrid (Comunidad de)	1.128	90.249	47,96	59,72	57,12	58,98	61,21	14.947
Murcia (Región de)	177	15.073	36,96	37,16	36,96	50,49	53,33	2.516
Navarra (Comunidad Foral de)	204	8.580	29,76	31,81	36,07	24,53	29,47	1.160
País Vasco	370	21.042	37,77	49,79	44,17	32,13	36,77	3.923
Álava	67	3.286	33,31	35,71	40,27	23,10	21,30	539
Guipúzcoa	173	7.946	39,42	52,35	43,99	24,91	27,79	1.520
Vizcaya	130	9.810	37,94	52,37	45,65	41,11	49,37	1.864
Rioja (La)	123	5.486	36,49	44,79	37,89	41,53	45,97	950
Ceuta	13	844	53,74	50,82	50,64	13,61	10,43	163
Melilla	11	848	35,87	34,26	46,53	21,23	24,06	164

6. Distribución porcentual de los viajeros españoles en cada provincia según comunidad autónoma de procedencia

Datos por provincias

(Continúa)

Provincias	Total	Andalucía	Aragón	Asturias (P. de)	Balears (Illes)	Canarias	Cantabria	Castilla y León	Castilla-La Mancha	Cataluña
TOTAL	100	17,41	2,72	2,41	2,04	2,80	1,38	4,68	3,32	15,44
Álava	100	6,16	3,63	2,51	0,80	0,68	2,97	7,20	2,00	10,68
Albacete	100	9,35	1,09	1,13	0,68	0,29	0,58	2,99	19,46	8,06
Alicante	100	5,73	1,14	1,57	1,43	0,75	0,74	1,64	3,05	7,59
Almería	100	50,28	1,39	0,64	0,17	0,36	0,15	0,74	1,34	11,93
Asturias	100	4,47	1,53	17,89	1,58	1,13	3,97	10,05	2,90	5,20
Ávila	100	9,60	1,13	3,68	1,29	1,29	1,50	13,69	4,41	4,77
Badajoz	100	23,29	2,71	1,53	1,04	1,09	0,81	4,15	4,56	5,94
Balears (Illes)	100	11,85	0,49	1,91	31,52	5,44	0,64	0,94	0,81	21,73
Barcelona	100	7,70	3,22	1,40	2,96	1,89	0,90	2,14	1,60	42,23
Burgos	100	4,80	2,84	3,76	1,30	0,55	2,98	19,62	3,22	9,38
Cáceres	100	17,74	1,06	1,52	0,88	0,91	0,73	5,80	5,42	4,24
Cádiz	100	61,10	0,62	0,55	1,17	0,64	0,52	1,95	2,39	4,46
Cantabria	100	2,71	2,29	8,17	2,58	0,74	15,15	10,96	2,56	7,59
Castellón	100	5,30	3,26	0,87	1,10	2,32	1,04	1,67	2,18	23,55
Ciudad Real	100	17,27	1,19	0,67	1,11	0,47	0,65	2,81	17,04	7,73
Córdoba	100	48,27	1,02	0,79	1,19	0,71	0,43	3,12	3,31	6,05
Coruña (A)	100	4,76	1,60	4,97	1,86	1,09	1,65	5,65	2,20	6,34
Cuenca	100	6,48	1,47	1,38	0,89	0,79	0,38	3,70	13,68	10,52
Girona	100	3,18	0,67	0,36	1,22	0,26	0,04	0,66	1,33	82,69
Granada	100	51,02	0,69	0,64	3,84	0,56	0,37	1,56	1,81	6,12
Guadalajara	100	7,71	4,04	1,07	0,37	0,27	0,49	4,81	23,12	10,04
Guipúzcoa	100	5,25	3,20	2,16	1,70	0,94	2,56	5,60	1,88	18,41
Huelva	100	70,15	0,63	0,34	0,83	0,69	0,92	1,55	1,57	3,71
Huesca	100	1,63	25,14	1,14	1,85	0,55	0,89	2,71	2,21	18,92
Jaén	100	52,73	0,46	0,59	0,59	0,40	0,27	1,96	3,01	5,65
León	100	3,93	1,43	10,31	0,95	0,57	3,01	19,54	2,97	6,15
Lleida	100	1,61	2,11	1,03	1,07	0,42	0,70	1,39	1,03	62,84
Lugo	100	1,26	0,59	7,68	0,28	0,37	1,82	5,66	0,83	3,81
Madrid	100	16,00	2,80	2,76	2,20	3,17	1,74	4,58	3,79	12,54
Málaga	100	59,77	0,56	0,27	0,70	1,02	0,50	2,23	2,26	5,77
Murcia	100	11,51	1,40	0,87	1,64	0,85	1,14	2,56	7,75	8,62
Navarra	100	7,00	4,91	2,61	1,68	1,84	1,90	4,83	2,82	16,19
Ourense	100	1,66	0,45	2,44	0,40	0,66	0,38	7,90	1,43	2,68
Palencia	100	2,90	2,26	5,55	0,04	0,81	4,94	21,55	1,48	8,28
Palmas (Las)	100	5,12	0,55	1,13	1,79	31,03	0,51	1,26	0,71	8,36
Pontevedra	100	3,59	0,87	5,09	1,55	0,98	1,17	9,12	2,17	6,38
Rioja (La)	100	2,87	7,36	2,69	1,25	1,41	2,75	6,08	2,02	16,67
Salamanca	100	9,49	1,63	5,12	0,98	1,07	2,15	16,38	4,54	4,28
S. C. Tenerife	100	7,00	0,73	0,87	0,97	26,96	0,57	1,97	0,73	8,92
Segovia	100	7,95	1,86	1,76	1,17	0,82	1,77	13,11	4,66	5,48
Sevilla	100	41,87	1,44	0,92	1,27	1,84	0,66	2,25	2,49	7,38
Soria	100	3,58	7,88	1,93	2,37	0,31	1,41	24,15	2,06	9,46
Tarragona	100	4,33	3,91	0,33	2,02	0,11	0,32	0,84	1,01	66,14
Teruel	100	2,34	13,81	0,82	0,92	0,14	0,51	1,87	3,41	16,56
Toledo	100	12,42	2,19	1,38	0,81	0,59	1,24	4,91	15,83	5,97
Valencia	100	9,63	2,04	0,95	2,16	1,14	0,69	2,54	3,18	14,73
Valladolid	100	7,96	2,58	3,58	0,50	0,78	2,47	27,01	3,30	6,60
Vizcaya	100	4,32	2,76	2,69	1,45	0,92	1,96	4,78	3,00	17,80
Zamora	100	4,49	0,82	6,93	0,73	0,47	4,78	20,67	2,62	4,33
Zaragoza	100	5,75	17,36	1,65	0,95	0,66	1,19	4,35	2,81	21,40
Ceuta	100	50,60	0,00	0,08	0,70	0,30	0,30	0,46	0,15	11,11
Melilla	100	64,10	-	0,48	0,67	0,67	0,10	0,67	0,41	2,38

6. Distribución porcentual de los viajeros españoles en cada provincia según comunidad autónoma de procedencia

Datos por provincias

(Conclusión)

Provincias	Comunitat Valenciana	Extremadura	Galicia	Madrid (C. de)	Murcia (Región de)	Navarra (C. Foral de)	País Vasco	Rioja (La)	Ceuta y Melilla
TOTAL	10,56	1,60	5,63	20,01	2,67	1,28	4,87	0,74	0,44
Álava	3,15	0,70	2,95	20,63	0,52	2,92	31,05	1,34	0,12
Albacete	26,39	1,02	1,86	16,32	7,66	0,65	1,87	0,56	0,04
Alicante	48,00	0,46	2,97	17,46	3,71	0,70	2,58	0,44	0,05
Almería	8,86	0,21	0,72	9,53	11,78	0,27	0,75	0,26	0,61
Asturias	2,42	0,99	12,80	22,89	0,74	1,08	9,08	1,19	0,10
Ávila	6,15	3,16	4,79	38,29	1,87	0,80	2,52	0,68	0,37
Badajoz	3,52	17,87	3,59	24,46	1,76	0,90	2,27	0,32	0,17
Balears (Illes)	10,78	0,22	2,16	8,60	0,59	1,40	0,66	0,27	0,01
Barcelona	7,57	0,80	2,22	17,99	1,12	1,29	3,72	0,97	0,27
Burgos	3,46	1,07	7,18	25,48	1,06	2,09	9,77	1,40	0,03
Cáceres	3,02	12,54	3,54	34,09	1,39	1,88	3,38	0,52	1,31
Cádiz	3,13	2,00	1,31	13,65	1,59	0,83	1,62	0,18	2,30
Cantabria	2,64	0,62	5,67	17,23	0,49	2,47	16,38	1,70	0,06
Castellón	37,31	0,53	0,90	14,12	2,17	0,62	2,59	0,33	0,14
Ciudad Real	10,04	3,40	1,17	29,30	2,71	0,49	2,27	1,49	0,21
Córdoba	7,14	2,33	0,90	19,25	2,92	0,60	1,66	0,15	0,15
Coruña (A)	3,49	0,40	44,18	16,89	0,86	0,53	2,92	0,52	0,09
Cuenca	24,24	1,85	1,86	24,74	4,27	0,61	2,57	0,41	0,15
Girona	2,28	0,28	0,54	3,85	1,15	0,25	0,87	0,28	0,07
Granada	10,16	1,24	0,66	13,69	5,01	0,40	1,10	0,22	0,92
Guadalajara	10,84	1,92	2,00	27,88	2,02	0,65	1,71	1,02	0,04
Guipúzcoa	3,87	0,56	2,42	15,96	0,78	4,61	28,94	1,08	0,08
Huelva	3,03	1,98	1,26	10,26	1,22	0,20	0,97	0,54	0,13
Huesca	8,55	0,23	1,82	20,53	0,61	2,32	9,54	1,34	0,02
Jaén	8,19	1,63	1,43	16,74	3,63	0,40	1,33	0,38	0,60
León	2,63	1,18	15,74	21,88	1,00	1,70	5,80	1,05	0,17
Lleida	7,77	0,11	1,12	12,12	0,40	0,48	5,03	0,28	0,49
Lugo	1,19	0,68	59,75	11,39	0,30	0,69	3,27	0,32	0,10
Madrid	9,68	2,73	4,09	22,37	2,78	1,88	5,25	1,06	0,58
Málaga	2,18	0,77	1,47	15,73	1,75	0,79	1,71	0,35	2,18
Murcia	16,76	1,05	1,58	15,28	25,42	0,66	1,50	1,04	0,39
Navarra	6,91	0,82	4,27	18,94	0,67	10,89	12,16	1,54	0,03
Ourense	0,99	0,18	65,41	12,32	0,54	0,41	1,86	0,25	0,04
Palencia	5,14	1,42	8,02	26,67	0,86	1,60	7,21	1,28	-
Palmas (Las)	1,94	0,34	2,15	41,36	0,41	0,19	2,86	0,11	0,18
Pontevedra	2,38	0,53	43,26	18,49	0,88	0,28	2,80	0,26	0,20
Rioja (La)	7,64	0,77	4,11	19,48	1,06	3,12	15,58	5,13	0,03
Salamanca	4,80	4,09	5,18	28,66	1,34	1,96	6,37	1,83	0,12
S. C. Tenerife	1,45	0,19	1,67	44,71	0,21	0,51	2,44	0,09	0,01
Segovia	6,49	1,07	3,30	39,44	1,59	2,02	5,87	1,36	0,28
Sevilla	6,06	2,71	1,56	24,11	2,24	0,58	1,64	0,47	0,52
Soria	6,09	0,49	2,53	22,53	2,46	2,78	8,43	1,44	0,07
Tarragona	10,35	0,32	0,57	5,87	1,13	0,69	1,85	0,17	0,06
Teruel	44,05	0,12	0,63	9,11	1,92	1,37	2,13	0,28	-
Toledo	10,11	4,09	3,38	21,18	2,64	1,11	11,28	0,58	0,28
Valencia	33,42	0,84	1,60	19,50	3,35	0,93	2,64	0,60	0,05
Valladolid	5,70	1,66	6,79	22,37	1,40	1,07	5,42	0,58	0,22
Vizcaya	3,23	0,92	2,82	18,04	1,29	2,78	30,23	0,91	0,10
Zamora	4,69	1,77	16,17	24,51	0,71	0,88	4,34	0,90	0,20
Zaragoza	7,88	1,20	3,18	19,69	1,69	2,50	6,27	1,34	0,12
Ceuta	2,89	0,23	0,53	21,76	0,45	0,15	0,08	-	10,22
Melilla	8,67	4,00	0,89	7,76	0,93	0,20	0,60	-	7,47

7. Distribución porcentual de las pernoctaciones en cada provincia según comunidad autónoma de procedencia

Datos por provincias

(Continúa)

Provincias	Total	Andalucía	Aragón	Asturias (P. de)	Balears (Illes)	Canarias	Cantabria	Castilla y León	Castilla-La Mancha	Cataluña
TOTAL	100	16,89	2,66	2,69	2,18	3,24	1,39	4,48	2,94	15,50
Álava	100	7,14	3,32	2,19	0,79	0,74	3,06	7,75	2,26	12,26
Albacete	100	10,93	0,89	1,21	0,74	0,39	0,44	3,46	17,73	8,62
Alicante	100	7,76	2,31	3,04	1,12	1,31	1,09	2,61	2,14	8,52
Almería	100	45,23	2,44	1,74	0,12	0,19	0,49	0,45	0,92	19,60
Asturias	100	5,26	1,66	15,10	2,62	1,72	3,51	9,23	3,17	6,27
Ávila	100	9,37	1,34	3,64	1,61	1,43	1,30	14,75	4,14	4,89
Badajoz	100	23,71	3,07	1,36	1,52	1,41	1,27	3,80	4,56	7,61
Balears (Illes)	100	16,72	0,28	5,61	19,01	5,27	3,11	2,91	0,51	21,61
Barcelona	100	8,85	3,16	1,67	3,02	2,70	1,11	2,08	1,92	38,96
Burgos	100	5,06	2,86	4,70	2,39	0,50	2,76	23,43	3,38	7,99
Cáceres	100	20,39	0,87	1,58	1,06	0,71	0,57	5,37	5,75	5,31
Cádiz	100	57,70	0,69	0,65	1,28	0,64	0,65	2,25	3,14	4,82
Cantabria	100	3,98	2,42	8,19	2,70	1,15	11,03	11,75	2,50	8,37
Castellón	100	4,16	2,58	1,28	1,90	5,30	1,73	1,20	2,15	20,83
Ciudad Real	100	18,90	1,84	0,65	1,05	0,60	0,78	2,57	14,60	8,03
Córdoba	100	43,41	1,18	1,23	1,16	0,67	0,54	2,95	3,68	7,05
Coruña (A)	100	6,01	1,60	5,30	2,02	1,20	1,32	5,45	2,04	5,74
Cuenca	100	7,16	1,37	2,00	0,71	1,04	0,36	4,16	13,52	10,11
Girona	100	6,27	0,46	1,73	1,86	0,35	1,06	2,18	1,18	71,20
Granada	100	47,67	0,66	0,81	2,90	0,84	0,34	1,41	1,82	7,32
Guadalajara	100	8,69	4,49	0,85	0,35	0,39	0,84	6,63	18,40	8,79
Guipúzcoa	100	5,14	3,32	1,95	1,46	1,24	2,00	5,93	2,28	20,61
Huelva	100	62,21	0,71	1,73	1,68	0,69	0,79	1,31	1,20	7,40
Huesca	100	1,42	21,90	1,44	2,01	0,73	0,90	2,72	2,79	17,68
Jaén	100	50,56	0,33	0,43	0,62	0,33	0,23	1,56	2,75	5,96
León	100	5,76	1,27	9,91	0,90	0,45	3,01	20,94	3,73	6,22
Lleida	100	2,71	1,83	1,23	1,13	0,27	0,97	1,36	0,84	56,76
Lugo	100	1,31	0,39	7,71	0,34	0,29	1,72	5,66	0,70	3,99
Madrid	100	16,99	2,63	3,08	2,25	3,98	1,79	4,53	3,36	12,56
Málaga	100	48,52	1,21	1,19	0,92	1,17	0,55	3,40	2,37	7,31
Murcia	100	11,63	1,42	1,23	1,74	0,97	1,58	3,52	9,55	8,80
Navarra	100	7,75	5,01	2,27	1,40	2,29	1,83	4,64	2,61	15,03
Ourense	100	1,75	0,46	1,99	0,54	0,44	0,22	7,02	1,85	2,76
Palencia	100	4,52	2,12	6,52	0,12	0,73	3,98	22,49	1,35	6,95
Palmas (Las)	100	4,83	0,59	1,57	2,09	23,68	0,95	1,34	0,71	7,80
Pontevedra	100	3,94	0,63	4,93	2,31	1,93	1,22	8,49	2,32	5,99
Rioja (La)	100	3,59	6,94	2,55	1,27	1,57	2,60	6,48	2,61	15,92
Salamanca	100	9,52	1,96	4,03	2,81	1,34	1,79	16,50	3,77	4,46
S. C. Tenerife	100	7,12	0,69	1,29	2,08	16,68	0,68	2,12	0,72	11,88
Segovia	100	8,31	2,32	1,88	0,98	0,97	1,47	14,33	4,11	6,30
Sevilla	100	36,97	1,65	0,91	1,49	2,12	0,81	2,45	2,94	8,38
Soria	100	2,95	6,42	3,08	3,54	0,22	1,22	25,25	2,15	9,19
Tarragona	100	5,30	3,56	0,37	1,88	0,20	0,44	0,89	1,57	62,12
Teruel	100	2,48	15,18	0,74	0,65	0,20	0,33	2,07	3,22	15,59
Toledo	100	14,23	2,53	1,59	0,94	0,56	1,41	4,61	14,61	6,83
Valencia	100	9,56	2,14	2,91	2,81	1,96	0,95	3,12	2,85	15,42
Valladolid	100	8,09	2,30	3,24	0,55	0,85	2,37	26,00	3,19	7,19
Vizcaya	100	5,00	2,56	2,40	1,71	1,22	1,82	4,52	3,56	19,41
Zamora	100	3,95	0,90	5,72	0,82	1,20	3,82	23,59	2,26	4,18
Zaragoza	100	5,98	16,67	1,39	0,83	0,63	1,14	4,66	3,06	20,02
Ceuta	100	60,21	0,20	0,04	0,98	0,28	0,32	0,39	0,43	8,64
Melilla	100	61,22	-	0,17	0,40	0,91	0,12	0,86	0,29	2,53

7. Distribución porcentual de las pernoctaciones en cada provincia según comunidad autónoma de procedencia

Datos por provincias

(Conclusión)

Provincias	Comunitat Valenciana	Extremadura	Galicia	Madrid (C. de)	Murcia (Región de)	Navarra (C. Foral de)	País Vasco	Rioja (La)	Ceuta y Melilla
TOTAL	10,51	1,43	6,11	20,64	2,39	1,23	4,69	0,69	0,34
Álava	3,05	0,59	3,84	21,69	0,53	2,35	27,34	1,01	0,10
Albacete	23,83	0,87	3,05	16,10	8,20	0,79	2,29	0,44	0,03
Alicante	39,18	0,40	5,43	16,52	2,75	1,45	3,88	0,46	0,03
Almería	6,14	0,17	3,35	9,35	6,33	0,16	2,95	0,10	0,27
Asturias	3,05	1,22	12,28	22,96	0,74	1,07	8,46	1,49	0,19
Ávila	6,53	3,29	4,15	36,62	1,81	0,83	2,79	1,09	0,42
Badajoz	3,66	15,84	3,34	22,93	2,49	0,62	2,24	0,40	0,14
Balears (Illes)	7,72	1,45	5,18	7,69	0,46	1,82	0,47	0,16	0,02
Barcelona	7,54	0,76	3,07	17,39	1,21	1,26	4,07	0,96	0,26
Burgos	3,18	1,32	8,22	22,51	0,85	1,71	7,83	1,29	0,02
Cáceres	3,70	11,05	3,07	33,15	1,54	1,67	2,64	0,56	0,98
Cádiz	2,91	2,17	1,32	15,42	1,88	0,90	1,63	0,21	1,72
Cantabria	4,87	0,69	4,99	19,11	0,59	2,17	13,62	1,84	0,01
Castellón	28,81	2,95	0,76	20,31	1,72	0,64	3,42	0,17	0,07
Ciudad Real	10,36	3,87	1,48	27,82	3,28	0,57	2,23	1,07	0,29
Córdoba	8,52	2,27	1,49	19,77	3,50	0,51	1,82	0,15	0,11
Coruña (A)	2,85	0,55	46,71	14,45	0,95	0,64	2,72	0,39	0,06
Cuenca	24,37	2,09	2,38	22,36	5,02	0,64	2,25	0,35	0,11
Girona	3,37	0,21	0,48	6,45	1,26	0,32	1,44	0,14	0,06
Granada	10,93	1,15	0,66	16,36	4,98	0,35	0,88	0,19	0,73
Guadalajara	12,60	2,61	2,82	27,11	2,47	0,55	1,46	0,92	0,02
Guipúzcoa	4,80	0,87	2,51	16,12	0,72	4,34	24,75	1,89	0,09
Huelva	2,54	1,69	1,25	14,15	1,17	0,13	0,78	0,47	0,12
Huesca	10,08	0,27	2,17	22,56	0,65	2,03	9,02	1,59	0,02
Jaén	9,05	1,22	1,77	19,10	3,90	0,31	1,02	0,38	0,47
León	2,40	0,84	13,83	21,88	1,09	1,24	5,60	0,80	0,13
Lleida	7,89	0,10	1,35	15,66	0,51	0,57	6,40	0,23	0,19
Lugo	1,07	0,49	59,81	12,35	0,34	0,53	2,91	0,28	0,12
Madrid	9,27	2,75	4,85	20,66	2,52	1,87	5,33	1,01	0,56
Málaga	2,59	0,54	3,27	17,68	3,01	1,43	2,36	1,15	1,32
Murcia	14,82	1,04	2,21	17,75	20,20	0,65	1,70	0,91	0,29
Navarra	9,99	0,85	4,94	14,89	0,62	8,12	16,22	1,55	0,01
Ourense	0,78	0,10	67,96	11,72	0,47	0,35	1,36	0,19	0,04
Palencia	5,11	1,58	8,31	24,86	1,00	1,97	7,26	1,14	-
Palmas (Las)	2,07	0,41	2,83	46,72	0,33	0,45	3,30	0,08	0,25
Pontevedra	2,47	0,54	44,01	16,87	1,00	0,28	2,67	0,22	0,17
Rioja (La)	8,01	0,65	4,68	20,22	1,21	2,97	14,77	3,95	0,02
Salamanca	5,07	4,23	5,70	26,56	1,81	1,79	6,99	1,55	0,11
S. C. Tenerife	1,52	0,26	2,93	47,62	0,22	0,65	3,40	0,14	0,00
Segovia	7,18	1,54	3,20	35,89	1,59	1,93	6,17	1,35	0,48
Sevilla	7,17	2,39	1,82	24,74	2,59	0,65	2,02	0,51	0,40
Soria	6,22	0,43	3,75	20,91	3,22	2,29	8,13	0,96	0,08
Tarragona	11,26	0,34	0,87	5,88	1,60	0,87	2,51	0,28	0,06
Teruel	42,90	0,05	0,76	10,66	2,16	1,14	1,68	0,19	-
Toledo	11,74	4,29	4,03	17,35	2,89	1,39	9,96	0,64	0,39
Valencia	29,65	0,72	1,71	18,60	2,66	0,82	3,60	0,44	0,08
Valladolid	5,53	1,58	7,19	23,20	1,19	1,17	5,67	0,50	0,21
Vizcaya	3,87	1,08	3,38	18,64	0,96	2,27	26,71	0,81	0,09
Zamora	5,65	1,82	16,17	22,73	0,65	0,82	4,53	0,90	0,29
Zaragoza	7,94	1,39	4,71	21,22	1,28	2,21	5,70	1,09	0,08
Ceuta	2,26	0,20	0,35	18,19	0,63	0,07	0,12	-	6,71
Melilla	8,46	4,48	3,74	7,87	1,32	0,12	0,57	-	6,95

8. Viajeros y pernoctaciones según país de residencia

Datos por países

Países	Viajeros		Pernoctaciones	
	Total	%	Total	%
TOTAL	4.776.154	100,00	13.356.364	100,00
Residentes en España	3.071.278	64,30	6.545.980	49,01
Residentes en el extranjero	1.704.877	35,70	6.810.385	50,99
TOTAL residentes en el extranjero	1.704.877	100,00	6.810.385	100,00
TOTAL residentes en U.E. (sin España)	1.281.231	75,15	5.806.834	85,26
Alemania	259.498	15,22	1.789.725	26,28
Austria	12.924	0,76	59.013	0,87
Bélgica	44.621	2,62	241.705	3,55
Dinamarca	21.430	1,26	105.296	1,55
Finlandia	19.400	1,14	105.993	1,56
Francia	157.494	9,24	335.507	4,93
Grecia	7.161	0,42	19.743	0,29
Irlanda	25.970	1,52	93.828	1,38
Italia	151.851	8,91	374.363	5,50
Luxemburgo	4.001	0,23	16.770	0,25
Países Bajos	57.315	3,36	243.906	3,58
Polonia	9.104	0,53	38.017	0,56
Portugal	78.832	4,62	185.917	2,73
Reino Unido	356.979	20,94	1.873.777	27,51
República Checa	6.032	0,35	18.785	0,28
Suecia	38.175	2,24	206.579	3,03
Resto de la UE*	30.443	1,79	97.910	1,44
Noruega	19.294	1,13	104.755	1,54
Rusia	16.591	0,97	56.871	0,84
Suiza	21.758	1,28	66.236	0,97
Resto de Europa	34.793	2,04	93.497	1,37
Japón	40.288	2,36	65.723	0,97
Estados Unidos	76.835	4,51	161.029	2,36
Resto de América	100.684	5,91	218.727	3,21
Países africanos	25.808	1,51	53.726	0,79
Resto del mundo	87.596	5,14	182.987	2,69

*Países incluidos en Resto de la UE: Bulgaria, Chipre, Eslovaquia, Eslovenia, Estonia, Hungría, Letonia, Lituania, Malta y Rumanía

Índice de Precios Hoteleros (IPH)

Diciembre 2007

Datos provisionales

Índices generales de comunidades autónomas y nacional

	Índice	Tasa de variación interanual
TOTAL	114,4	1,2
Andalucía	109,3	0,1
Aragón	131,2	4,6
Asturias (Principado de)	105,2	3,0
Balears (Illes)	111,2	3,7
Canarias	116,7	1,0
Cantabria	117,0	4,5
Castilla y León	117,7	2,3
Castilla-La Mancha	124,8	1,7
Cataluña	118,8	0,0
Comunitat Valenciana	109,1	0,6
Extremadura	112,3	2,2
Galicia	116,6	2,8
Madrid (Comunidad de)	114,6	2,0
Murcia (Región de)	113,1	-0,2
Navarra (Comunidad Foral de)	122,2	2,9
País Vasco	111,9	3,5
Rioja (La)	117,9	0,5
Ceuta	116,2	4,8
Melilla	97,0	4,6

Índice general nacional y desglose por tarifas

	Índice	Tasa de variación interanual
TOTAL	114,4	1,2
Tarifa normal	116,2	1,1
Tarifa fin de semana	110,2	2,8
Tarifa touroperador	115,7	1,6
Tarifa empresa	108,9	0,5
Tarifa grupos	110,3	-1,7

Índice general nacional y desglose por categorías

	Índice	Tasa de variación interanual
TOTAL	114,4	1,2
HOTELES: Estrellas oro		
Cinco	113,8	0,3
Cuatro	111,5	0,8
Tres	112,5	1,2
Dos	128,5	3,9
Una	136,9	5,8
HOSTALES: Estrellas plata		
Tres y dos	124,7	3,7
Una	142,4	2,3

Índice de Ingresos Hoteleros (IIH)

Diciembre 2007

Datos provisionales

Índices generales de comunidades autónomas y nacional

	Índice	Tasa de variación interanual
TOTAL	120,4	1,7
Andalucía	108,3	0,1
Aragón	138,4	2,3
Asturias (Principado de)	111,1	6,5
Baleares (Illes)	128,8	3,8
Canarias	114,9	1,2
Cantabria	118,2	1,4
Castilla y León	129,7	2,3
Castilla-La Mancha	127,6	1,9
Cataluña	131,9	2,4
Comunitat Valenciana	112,6	0,0
Extremadura	122,0	3,9
Galicia	114,5	2,0
Madrid (Comunidad de)	124,4	3,7
Murcia (Región de)	112,9	-1,5
Navarra (Comunidad Foral de)	120,5	4,0
País Vasco	106,1	3,6
Rioja (La)	127,3	4,1
Ceuta	129,0	8,9
Melilla	131,4	-2,9

Índice general nacional y desglose por categorías

	Índice	Tasa de variación interanual
TOTAL	120,4	1,7
HOTELES: Estrellas oro		
Cinco	106,5	4,0
Cuatro	102,3	0,5
Tres	113,2	1,5
Dos	124,6	4,3
Una	123,3	3,6
HOSTALES: Estrellas plata		
Tres y dos	125,2	4,0
Una	140,2	2,6